

Bagloriaeth Cymru: CA4 Dinasyddiaeth Fyd-eang

Pecyn Gweithgareddau i Ddisgyblion



Bydd y gweithgareddau a'r gweithlenni yn y pecyn hwn yn eich galluogi i ddatblygu sgiliau ar gyfer eich Her Dinasyddiaeth Fyd-eang Bagloriaeth Cymru, o dan gochl Byw'n Gynaliadwy.

Mae'r gweithlenni wedi eu cynllunio i gael eu cwblhau yn y dosbarth a bydd eich athro yn hwyluso'ch dysg.

Bydd y sgiliau a ddatblygwch yn y rhaglen ddysg hon yn eich paratoi ar gyfer eich her Dinasyddiaeth Fyd-eang wedi ei hasesu.



YMUNWCH Â'R MUDIAD

sustrans
JOIN THE MOVEMENT





Canlyniadau Dysgu

Defnyddiwch y ddalen glawr hon i wirio'ch dysgu drwy'r rhaglen hon. Gallwch dicio'r canlyniadau wrth fwrw ymlaen.

Canlyniad	Rwyf wedi dechrau datblygu'r sgil yma	Rwy'n hyderus fy mod wedi cyflawni'r canlyniad
Mae gen i ddealltwriaeth fanwl o fater byd cludiant cynaliadwy.		
Rwy'n deall sut mae mater cludiant yn perthnasu â dinasyddiaeth fyd-eang.		
Gallaf ddefnyddio fframwaith PESTLE i feddwl am fater.		
Gallaf asesu'n feirniadol amrywiaeth o ffynonellau.		
Gallaf ystyried amrywiaeth o safbwyntiau ynglŷn â mater.		
Gallaf ddatrys problemau yn effeithiol a chymryd penderfyniadau gan ddefnyddio fframwaith SWOT.		
Gallaf werthuso datrysiadau creadigol ac arloesol		
Rwyf wedi datblygu safbwynt personol ynglŷn â mater cludiant cynaliadwy.		
Rwyf wedi myfyrio ynghylch effeithlonrwydd fy meddwl yn feirniadol a'm datrys problemau.		
Gallaf gynhyrchu syniadau addas a realistig er mwyn codi ymwybyddiaeth.		
Gallaf gynhyrchu canlyniadau addas tuag at godi ymwybyddiaeth gan ddefnyddio Fframwaith Rhesymeg.		

Asesu

Cewch eich asesu ar y sgiliau y dysgwch yn y rhaglen hon drwy'ch Her Dinasyddiaeth Fyd-eang. Bydd angen i chi baratoi tri darn o waith ysgrifenedig ar gyfer yr asesiad hwn:

• **Safbwynt Personol** • **Pecyn Codi Ymwybyddiaeth** • **Adolygiad Personol**

Caiff eich gwaith ei asesu gan ddefnyddio'r cynllun isod. Bydd y gweithgareddau yn y rhaglen ddysgu hon yn eich cynorthwyo i ddatblygu'r sgiliau hyn. Cymerir y cynllun marcio o fanyleb Genedlaethol/Sylfaen Bagloriaeth Cymru CA4.

Asesu'r Her Dinasyddiaeth Fyd-eang

Lle nad oes tystiolaeth neu'r gwaith ddim yn haeddu credyd - 0 marciau

Canlyniadau Dysgu/Deilliant Dysgu	Band 1 1-3 marc	Band 2 4-6 marc	Band 3 7-9 marc	Band 4 10-12 marc
DD1 Gallu defnyddio Meddwl yn Feirniadol a Datrys Problemau.	Safbwynt Personol cyfyngedig gan gynnwys eich barn, eich safbwyntiau a'ch dadleuon eich hun a rhai amgen. Ystyriaeth sylfaenol o hygyrdded ffynonellau. Technegau cyfyngedig o ran datrys problemau a gwneud penderfyniadau. Myfyrdod cyfyngedig ar y broses meddwl yn feirniadol a datrys problemau.	Safbwynt Personol sylfaenol gan gynnwys eich barn, eich safbwyntiau a'ch dadleuon eich hun a rhai amgen. Ystyriaeth sylfaenol o hygyrdded ffynonellau. Technegau sylfaenol o ran datrys problemau a gwneud penderfyniadau. Myfyrdod sylfaenol ar y broses meddwl yn feirniadol a datrys problemau.	Safbwynt Personol manwl gan gynnwys eich barn, eich safbwyntiau a'ch dadleuon eich hun a rhai amgen. Ystyriaeth fanwl o hygyrdded ffynonellau. Technegau effeithiol o ran datrys problemau a gwneud penderfyniadau. Myfyrdod manwl ar y broses meddwl yn feirniadol a datrys problemau.	Safbwynt Personol manwl, clir ac effeithiol gan gynnwys eich barn, eich safbwyntiau a'ch dadleuon eich hun a rhai amgen. Ystyriaeth fanwl ac effeithiol o hygyrdded ffynonellau. Technegau effeithlon ac effeithiol o ran datrys problemau a gwneud penderfyniadau. Myfyrdod manwl a rhesymegol ar y broses meddwl yn feirniadol a datrys problemau.
DD2 Gallu defnyddio Creadigedd ac Arloesi.	Meddylwyd am syniadau cyfyngedig o ran codi ymwybyddiaeth gan gynnwys ystyried cryfderau a gwendidau. Dewiswyd, datblygwyd a gweithredwyd syniad addas. Myfyrdod cyfyngedig ar y broses sy'n gysylltiedig â datblygu cysyniad newydd.	Meddylwyd am syniadau sylfaenol o ran codi ymwybyddiaeth gan gynnwys ystyried cryfderau a gwendidau. Dewiswyd, datblygwyd a gweithredwyd syniad realistig. Myfyrdod sylfaenol ar y broses sy'n gysylltiedig â datblygu cysyniad newydd.	Meddylwyd am syniadau priodol o ran codi ymwybyddiaeth gan gynnwys ystyried cryfderau a gwendidau. Dewiswyd, datblygwyd a gweithredwyd syniad priodol a dichonadwy. Myfyrdod manwl ar y broses sy'n gysylltiedig â datblygu cysyniad newydd.	Meddylwyd am syniadau priodol a realistig o ran codi ymwybyddiaeth gan gynnwys ystyried cryfderau a gwendidau. Dewiswyd, datblygwyd a gweithredwyd syniad dichonadwy, realistig ac effeithiol. Gwerthusiad manwl a chytbwys o'r broses sy'n gysylltiedig â datblygu cysyniad newydd.
DD3 Deall y mater sy'n gysylltiedig â Her Dinasyddiaeth Fyd-eang.	Dealltwriaeth gyfyngedig o'r mater byd-eang. Ystyriaeth gyfyngedig o ffactorau gwleidyddol, economaidd, cymdeithasol, technolegol, cyfreithiol ac amgylcheddol. Y deilliannau codi ymwybyddiaeth a luniwyd o ansawdd ac addasrwydd cyfyngedig.	Dealltwriaeth sylfaenol o'r mater byd-eang. Ystyriaeth sylfaenol o ffactorau gwleidyddol, economaidd, cymdeithasol, technolegol, cyfreithiol ac amgylcheddol. Y deilliannau codi ymwybyddiaeth a luniwyd o ansawdd ac addasrwydd digonol.	Dealltwriaeth fanwl o'r mater byd-eang. Ystyriaeth fanwl o ffactorau gwleidyddol, economaidd, cymdeithasol, technolegol, cyfreithiol ac amgylcheddol perthnasol. Y deilliannau codi ymwybyddiaeth a gynhyrchwyd yn briodol ac o ansawdd da.	Dealltwriaeth fanwl ac effeithiol o'r mater byd-eang. Ystyriaeth fanwl ac effeithiol o ffactorau gwleidyddol, economaidd, cymdeithasol, technolegol, cyfreithiol ac amgylcheddol perthnasol. Y deilliannau codi ymwybyddiaeth a gynhyrchwyd yn briodol, yn effeithiol ac o ansawdd da.

Dyfyndiadau am Ddinasyddiaeth Fyd-eang

“Gadewch i ni fod yn geidwaid da o’r Ddaear rydym wedi ei hetifeddu. Mae’n rhaid i ni un ac oll rannu ecosystemau bregus ac adnoddau gwerthfawr y Ddaear, ac mae i bob un ohonom ei rôl i’w chwarae er mwyn eu gwarchod. Os ydym i barhau i gydfyw â’n gilydd ar y Ddaear hon, mae’n rhaid i ni i gyd fod yn gyfrifol amdani.”

Kofi Annan

Kofi Annan oedd Ysgrifennydd-Cyffredinol y Cenhedloedd Unedig 1997–2006. Mae’r Cenhedloedd Unedig yn gorff sy’n gweithio i hyrwyddo cyd-weithredu rhyngwladol. Enillodd ef a’r Cenhedloedd Unedig ar y cyd Wobr Heddwch Nobel am eu gwaith tuag at greu “byd mwy trefnus a heddychlon”.

“Etifeddodd ein cenhedlaeth fydd syfrdanol o brydferth oddi wrth ein rheini a hwythau oddi wrth eu rhieni hwy. Mae yn ein dwylo ni a fydd ein plant a’u plant hwythau yn etifeddu’r un byd. Rhaid i ni beidio â bod y genhedlaeth fydd yn gyfrifol am ddifrodi’r amgylchedd yn anwrthdroadwy.” Richard Branson

Mae Richard Branson yn arweinydd busnes Prydeinig. Ef oedd sylfaenydd y grŵp Virgin, sy’n cynnwys mwy na 400 o gwmnïau, gan gynnwys Virgin Atlantic, cwmni awyrennau rhyngwladol sydd wedi ei seilio yn y Deyrnas Unedig.

“Ni amheuwch fyth na fedr grŵp bychan o ddinasyddion meddylgar, ymroddedig newid y byd; yn wir, dyna’r unig beth a wnaeth erioed.” Margaret Mead

Roedd Margaret Mead yn anthropolegydd Americanaidd yn yr 20fed ganrif. Rhywun sy’n ymchwilio i ddiwyllianau ac ymddygiad dynol yw anthropolegydd. Ysgrifennodd Mead bapurau ysgolheigaidd a llyfrau poblogaidd am wahanol ddiwyllianau’r byd, yn arbennig y rhai o Dde’r Môr Tawel.

“Nid yw’r cyfrifoldeb yn gorwedd gydag arweinyddion ein gwledydd na gyda’r sawl sydd wedi eu penodi neu eu hethol i swydd benodol. Mae’n gorwedd gyda phob un ohonom yn unigol.” Y Dalai Lama

Y Dalai Lama yw un o arweinyddion crefyddol Bwdhaeth Tibet.

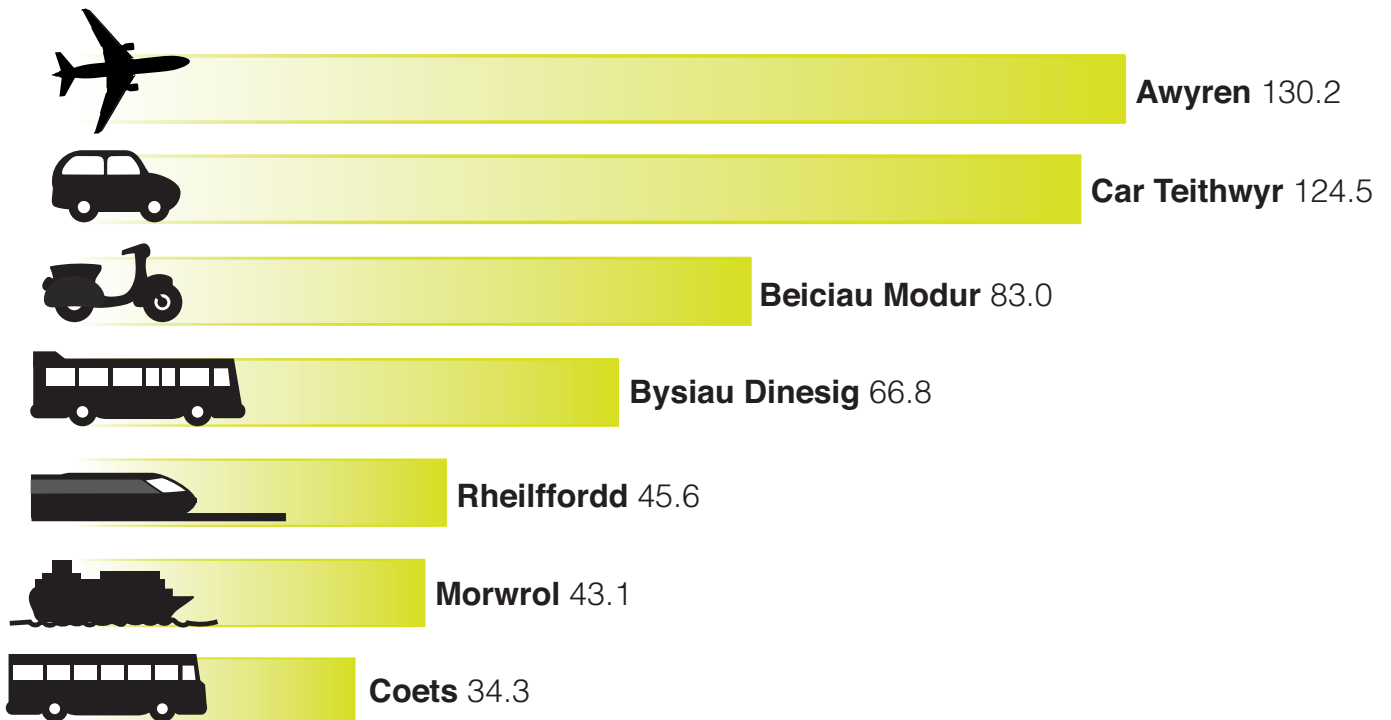
Dechreuwch feddwl am effaith y defnydd uchel o geir



Effeithiau ar yr Amgylchedd o Sut y Teithiwn

Mae cludiant yn gyfrifol am 23 y cant o'r holl allyriadau carbon deuocsid drwy'r byd. Edrychwch ar ba fathau o gludiant dynol sy'n creu'r mwyaf o allyriadau fesul cilomedr.

Allyriadau CO₂ fesul Teithiwr (gramiau y cilomedr)



Flynhonnell: Asiantaeth Amgylchedd Ewrop

Engbreiffiau byd-eang o ddatrysiadau i leihau'r defnydd o geir

CYNLLUN CLUDIANT SAN FRANCISCO

Penderfynodd dinas San Francisco roi'r flaenoriaeth o ran cludiant i feicwyr, cerddwyr a defnyddwyr cludiant cyhoeddus. Bu gan y ddinas gynllun tymor hir ers y 1970au i fuddsoddi gwariant cyhoeddus mewn rhwydwaith feicio a cherdded. O ganlyniad, mae beicio yn boblogaidd ac mae llawer o bobl yn San Francisco yn mwynhau'r ffordd o fyw iachus hwn. Mae beicio yn lleihau allyriadau carbon a'r llygredd a gynhyrchir gan deithio. Oherwydd bod mwy o feicwyr ar y ffyrdd mae gwell ymwybyddiaeth ymysg gyrrwyr ac mae beicwyr yn ddiogelach.

Gwrthwynebwyd y llwybrau beicio gan rai trigolion lleol oherwydd strydoedd culion San Francisco a phryderon am ddiogelwch beicwyr. Yn ogystal mae llwybrau beicio yn golygu na all pobl leol bob tro barcio cerbydau yn uniongyrchol y tu allan i'w tŷ.

TÂL ATAL TAGFEYDD LLUNDAIN

Ffi o £11.50 y diwrnod (ym mis Mehefin 2014) yw tâl atal tagfeydd Llundain, caiff ei godi ar y rhan fwyaf o gerbydau sy'n gyrru i barth yng nghanol Llundain rhwng 7yb a 6yh ar ddyddiau gwaith. Ni chaiff ei godi ar benwythnosau nac ar wyliau cyhoeddus. Cafodd ei gyflwyno yn 2003 a'i fwrriad yw lleihau'r swm o drafnidiaeth a chodi cronfeydd buddsoddi ar gyfer system gludiant Llundain.

Yn neng mlynedd gyntaf y cynllun fe gododd £2.6 biliwn. Cafodd oddeutu hanner hwn ei fuddsoddi mewn cludiant cyhoeddus, gwella ffyrdd a chynlluniau cerdded a beicio. Adrodda Transport for London y bu lleihad o 10% yn swm trafndiaeth dros y cyfnod hwn. Mae rhai modurwyr wedi teimlo ei bod yn dreth annheg ar Lundeinwyr sy'n gyrru.

GWAHARDD TRAFNDIAETH O AMGYLCH YSGOLION CAEREDIN

Ym mis Medi 2015 gwaharddwyd cerbydau symudol o'r ardaloedd o amgylch 11 o ysgolion ar ddechrau a diwedd y diwrnod ysgol gan Gyngor Dinas Caeredin.

Roedd mwy na 30 o ysgolion yn y ddinas eisiau cymryd rhan yn y cynllun oherwydd pryderon am ddiogelwch pobl ifanc a achoswyd gan dagfeydd o amgylch gât yr ysgol. Ni chaiff cerbydau fynd i mewn i barth o amgylch yr ysgol, ac eithrio preswylwyr lleol a busnesau lleol. Gallai'r cynllun hwn hefyd gael effeithiau cadarnhaol ar yr amgylchedd ac iechyd. Dywed gwrthwynebwyd y cynllun er i gât yr ysgol fod yn rhydd o geir, bydd rhieni yn parhau i yrru a dim ond yn gollwng eu plant mor agos ac y gallan nhw mewn strydoedd cyfagos.

ECOBICI

System rhannu beiciau yn Ninas Mecsico yw EcoBici. Cafodd ei lansio yn 2010 gydag 85 o orsafoedd docio a 1,000 o feiciau coch a gwyn, ac mae'r cynllun yn caniatáu i aelodau'r cyhoedd brynu cerdyn blynyddol am swm sy'n gyfartal i oddeutu £20 sy'n rhoi mynediad at y beiciau iddynt am flwyddyn. Gall ymwelwyr brynu cerdyn rhatach am ddiwrnod neu wythnos. Gyda'r cerdyn, mae defnydd o feic yn rhad ac am ddim am 45 munud ar y tro. Ar ôl 45 munud codir tâl ychwanegol am logi'r beic. Mae'r drafnidiaeth yn dal yn drwm iawn yn y ddinas ac fe all beicwyr ei chael yn anodd symud o gwmpas yn y tagfeydd trafndiaeth.

CYNLLUN RHANNU CEIR CYNTAF TSIEINA

Cyhoeddodd dinas Hangzhou lansiad ei chynllun rhannu ceir yn 2013. Mae'r cynllun hwn yn caniatáu i nifer o bobl ddefnyddio un car, ond heb fod yn berchen arno. Caiff y defnyddwyr y fantais o ddefnyddio car preifat, ond heb y gost a'r cyfrifoldebau o fod yn berchen arno.

Mae mwy na 4,000 o bobl eisoes wedi ymaelodi, gyda'r disgwyl y bydd 40,000 wedi gwneud ymhen blwyddyn. Nid oes unrhyw les iechyd i'r defnyddwyr, sy'n dal i deithio'n anegniol.

YSGOLION CYCHOD YN BANGLADESH

Mewn mannau gwledig o Bangladesh, bydd plant a phobl ifanc yn aml yn byw'n bell o'r ysgol a chyda mynediad

cyfyngedig at gludiant. Gall y ffyrdd a hyd yn oed yr ysgolion eu hunain wynebu llifogydd yn ystod tymor y monswn.

Anogwyd lansio prosiect ysgolion cychod yn ardal Chalanbeel, sydd â rhwydwaith eang o afonydd a dyfrffyrdd, gan y ddau fater yma. Mae'r prosiect yn defnyddio cychod i gludo plant i'r ysgol. Mae hyn yn golygu y gall plant fynd i'r ysgol gydol y flwyddyn, gan gynnwys tymor y monswn, a dyluniwyd y cychod fel y gellid, os caiff ysgolion eu gorlifo, eu defnyddio fel ystafelloedd dosbarth ar ddŵr.

Mae'r cynllun yn gyfyngedig i ardaloedd sydd wedi eu cysylltu drwy rwydwaith ddŵr, felly efallai na fyddai'n gweithio mewn rhannau eraill o'r byd.

RHWYDWEITHIAU BEICIO YN AMSTERDAM

Yn y 1970au cynigiodd cyngor dinas Amsterdam gynllun cludiant i adeiladu ffyrdd mawrion fyddai wedi mynd a swm uchel o drafnidiaeth drwy ganol y ddinas. Bu gwrthwynebiad cyhoeddus i'r cynllun, gydag ymgyrchwyr yn teimlo y byddent yn dinistrio cymeriad y ddinas hanesyddol ac yn cael effeithiau iechyd, amgylcheddol a diogelwch negyddol. Cafodd gwrthdystiadau eu cynnal ledled y ddinas, yn ystod pryd y bu pobl yn cymryd arnynt eu bod wedi syrthio'n farw yng nghanol y ddinas er mwyn pwysleisio'r peryglon o drafnidiaeth yn symud yn gyflym.

Newidiwyd y cynllun cludiant gan awdurdodau'r ddinas. Yn hytrach nac adeiladu ffyrdd mawrion drwy'r ddinas, adeiladwyd rhwydwaith o lwybrau beicio, gyda llwybrau beicio ar hyd y rhan fwyaf o'r prif strydoedd a raciau beic ar gyfer parcio. Dyw priffyrdd mawrion ond yn rhedeg o amgylch cyrion y ddinas ac nid oes unrhyw ffyrdd gyda thrafnidiaeth cyflymder uchel drwy ganol hanesyddol y ddinas. Yn 2014 cafodd oddeutu 60% o'r teithiau yn y ddinas fewnol eu gwneud ar feic. Ledled yr Iseldiroedd ceir cynlluniau isadeiledd cyffelyb mewn ardaloedd dinesig eraill. Mae llawer yn priodoli'r lefelau isel o ordewdra yn yr Iseldiroedd i'r defnydd uchel o feiciau.



Dadansoddiad SWOT

SWOT Analysis

Yn eich grwpiau, cwblhewch Dadansoddiad Swot o'r cynllun cludiant o rywle yn y byd sydd wedi ei roi iddych.

Cryfderau

Gwendidau

Cyfleoedd

Bygythiadau

Pwynt Ystyriaeth: ar ôl cwblhau eich dadansoddiad, pa mor dda yr ydych yn meddwl y byddai'r cynllun hwn yn gweithio yn eich ardal leol?

Erthyglau am deithio

Cafodd yr erthygl hon ei thalfyrru o flog ar wefan Sustrans. Mae Sustrans yn elusen cludiant cynaliadwy. Gallwch weld yr erthygl yn ei chyfanrwydd, yn y Saesneg, yn <http://www.sustrans.org.uk/blog/active-travel-city-future>

TEITHIO EGNÏOL YN NINAS Y DYFODOL

Gan Phil Insall, 24 Hydref 2014



“ Gwyddwn fwy am gynefinoedd da ar gyfer epaod mawr y mynyddoedd, teigrod Siberia, neu eirth panda nac am gynefin dinesig da ar gyfer Homo sapiens. Nid oes neb wedi cymryd diddordeb . . .”Jan Gehl

Rydym yn gaeth yn y gorffennol: mae trafndiaeth ceir wedi tra-arglwyddiaethu'n dinasoedd fyth ers i'r cyfoethog gael cerbydau gyntaf, ac iddynt allu gwneud fel y mynnant. And a yw'r dyluniadau yma yn gynefin da ar gyfer pobl? Mae Sustrans, yr elusen cludiant cynaliadwy, yn gwahodd arbenigwyr ac eraill i ystyried sut y gallai dinas fod petai wedi ei chynllunio o amgylch pobl yn hytrach na trafndiaeth.

Fel mae'r Athro Kevin Fenton o Iechyd Cyhoeddus Lloegr wedi ei ddangos, mae'r amgylchedd adeiledig yn allweddol wrth gynorthwyo pobl i fyw'n egnïol. Dylai dinas y dyfodol alluogi dinasyddion y dyfodol i fod yn egnïol ac iach, neu fe fydd system iechyd y dyfodol yn torri o dan y straen.

A wnawn ni barhau ar lwybr y diwylliant prynu cynyddol a newid hinsawdd, hyd nes y bydd dinasoedd o dan ddŵr?

Un peth sy'n sicr yw y caiff dinasoedd eu

cloi mewn cystadleuaeth uniongyrchol ddi-ddiwedd am fuddsoddiad mewnol, twristiaeth, gweithgaredd economaidd a chyflogaeth, gyda gwybodaeth mwyfwy ar y pryd yn chwyrlio o amgylch y byd am bob un dinas. Fel y dywed ein hadroddiad:

“Os yw dinas yn orlawn o drafnidiaeth swnllyd sy'n llygru, os yw'n cael ei herlid drwy'r llysoedd Ewropeaidd am ei methiant i fynd i'r afael â llygredd gwenwynig yn yr aer, ac os mai leitmotif o'i hunaniaeth yn y cyfryngau yw dilyniant o feicwyr yn cael eu lladd gan gerbydau nwyddau trymion, efallai y dylai feddwl am newid ei delwedd.”

“Os mai'r canfyddiad byd-eang o ddinas yw bod plant yn sgwtera neu'n beicio i'r ysgol yn ddiogel ar hyd strydoedd cefn tawel, coediog – ac os medr prif swyddog gweithredol sy'n ystyried buddsoddiad mewnol ddychmygu ei blant neu ei phlant yn gwneud hynny – fe allai fod ganddi fantais gystadleuol allweddol.”

Nid oes dim o hyn yn newydd.

Deng mlynedd yn ôl adroddodd y Pwyllgor Dethol ar Iechyd: “**Petai'r Llywodraeth yn llwyddo i gyrraedd ei nod o dreblu beicio yn y cyfnod 2000-2010 (a phrin iawn yw'r arwyddion y gwnaiff) fe allai hynny gyflawni mwy yn y frwydr yn erbyn gordewdra nac unrhyw fesur unigol yr argymhellwn oddi mewn i'r adroddiad hwn.**”

Mae'n rhaid i bwysigrwydd teithio egnïol, sydd wedi ei ddiystyru'n rheolaidd yn y gorffennol, chwarae rhan ganolog ym mholisiau dinesig y dyfodol.

Y mae'r erthygl hon wedi ei thalfyrru o'r Metro, ond gallwch weld yr erthygl yn ei chyfanrwydd yn y Saesneg yn: <http://metro.co.uk/2014/01/06/raising-congestion-charge-to-11-50-a-day-will-hurt-londoners-says-aa-4252091/>

BYDD CYNYDDU'R TÂL ATAL TAGFEYDD I £11.50 Y DIWRNOD YN 'BRIFO LLUNDEINWYR', MEDDAI'R AA

Aidan Radnedge i Metro.co.uk Dydd Llun 6 Ion 2014 6:47 pm

Gallai tâl atal tagfeydd Llundain godi o £1.50 y dydd i £11.50 o dan gynigion newydd gan Transport for London – symudiad gafodd ei wawdio gan yr AA fel 'treth arall ar fodurwyr'.

Nid yw'r tâl dyddiol wedi codi ers 2009, a dywed Transport for London y byddai ei gynyddu 15 y cant yn cynhyrchu swm a amcangyfrifir i fod yn £84 miliwn o gyllid ychwanegol erbyn 2018.

Ond yn ôl Edmund King, llywydd sefydliad moduro'r AA, bydd y codiad mewn pris 'yn brifo Llundainwyr'. Meddai: 'Mae'r cynnydd arfaethedig yn y tâl atal tagfeydd yn tanlinellu beth mae pob gyrrwr yn Llundain yn ei wybod – nad yw'r tâl unrhyw beth i'w wneud â thagfeydd na CO₂ a phopeth i'w wneud ag arian, treth i bob pwrpas.'

'Mae lefel y tagfeydd yn y brifddinas yn llawer uwch na'r hyn oedd cyn codi'r tâl, ond nid yw hyn yn ymwneud â chynnydd yn niferoedd ceir preifat. Nid yw dinas sy'n ceisio cael ei hun yn ôl ar ei thraed yn sgil dirwasgiad angen i'w chwmnïau gwasanaethu allweddol ddioddef o faich ariannol pellach. Bydd peth o hynny'n cael ei drosglwyddo i'r cwsmeriaid, sy'n taro ar dwf a gwario ar y stryd fawr.'

Drwy gyfraith, byddai'r cyfan o'r cyllid net a gynhyrchwyd yn cael ei fuddsoddi mewn gwelliannau i gludiant yn Llundain.

Meddai Garrett Emmerson o TfL: **'Rydym yn awyddus i glywed beth sydd gan Llundainwyr a modurwyr i'w ddweud am y newidiadau arfaethedig i'r cynllun.'**

'Bydd y newidiadau arfaethedig yn sicrhau fod y tâl yn aros yn arf ataliol effeithiol yn erbyn gwneud teithiau di-angen yng nghanol Llundain.'

Dywed y grŵp busnes London First fod y tâl 'yn parhau'n erfyn di-awch' a bod ffyrdd y brifddinas 'yn annigonol i gwrdd â'r gofynion', beth bynnag bo lefel y ffi atal tagfeydd.



Gweithgaredd Pedwar

Defnyddiwch y tabl isod i ddadansoddi'n feiriadol y ddwy erthygl yng Ngweithgaredd Pedwar.

	Teithio Egniol yn Ninas y Dyfodol	Bydd cynyddu'r Tâl Atal Tagfeydd ... yn 'brifo Llundainwyr'
Pwy ysgrifennodd yr erthygl?		
Pam allan nhw fod wedi ysgrifennu'r erthygl?		
Ar ba fath o safle mae'r erthygl wedi ei chyhoeddi?		
Ar gyfer pa fath o gynulleidfa y gallai'r erthygl fod wedi ei bwriadu?		

Mae'r tabl hwn yn parhau ar y dudalen nesaf.



Gweithgaredd Pedwar

Defnyddiwch y tabl isod er mwyn dadansoddi yn feiriadol y ddwy erthygl yng Ngweithgaredd Pedwar.

	Teithio Egniol yn Ninas y Dyfodol	Bydd cynyddu'r Tâl Atal Tagfeydd ... yn 'brifo Llundainwyr'
Pwy oedd yr ysgrifennwr gafodd ei ddyfynu yn yr erthygl?		
Sut mae'r dyfyniadau hyn yn ategu eu dadl?		
(Os oes gennych chi fynediad at y we): Pa hysbysebion, os o gwbl, sydd ar y wefan?		
yn rhoi unrhyw gliw i am y gynulleidfa bosibl?		



Ngweithgaredd Pedwar

Isod ceir dolenni at bedair ffynhonnell ychwanegol am gludiant cynaliadwy a disgrifiad byr o bob ffynhonnell.

Ffynhonnell 1

<http://healthyair.org.uk/healthiest-transport-option-video/>

Dyma fideo 10 munud o grewyd gan yr Healthy Air Campaign, mewn cyd-weithrediad â King's College yn Llundain. Mae'n dangos arbrawf yn Llundain i benderfynu pa ddull o gludiant sy'n gadael pobl yn agored i'r mwyaf a'r lleiaf o lygredd. (Mae hefyd ar gael yma oddi ar restr chwarae Cymraeg Sustrans:

<https://www.youtube.com/user/SustransLibrary/playlists>.

Ffynhonnell 2

http://adsoftheworld.com/media/outdoor/fiat_500_panda

Hysbyseb ar gyfer car isel ei allyriadau carbon a gynhrychir gan Fiat, gwneuthurwr ceir, yw'r ddelwedd drawiadol hon. Fe allech chi hefyd ganfod hwn drwy fewngofnodi 'Panda crashes Fiat' i chwiliadur.

Ffynhonnell 3

<http://www.greenpeace.org.uk/climate/clean-transport>

Erthygl ar gyfer y we am gludiant yn y Deyrnas Unedig a gyhoeddwyd gan Greenpeace UK.

Ffynhonnell 4

<https://vimeo.com/67560847>

Ffilm o berfformiad barddonol bedwar munud o hyd a wnaed gan bobl ifanc yw Why We Ride, a gafodd ei hariannu drwy gymorthdal Beicio a Cherdded a weinyddir gan Gyngor Dinas Caergrawnt.

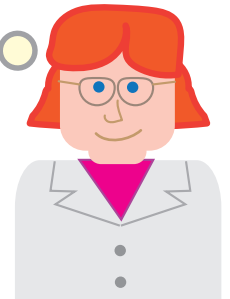
Gweithgaredd Pump

Beth allai'r deiliaid diddordeb hyn feddwl ynglŷn â chynllun i leihau'r defnydd o geir yn eu hardal leol?



Gweinidog Cludiant y Llywodraeth

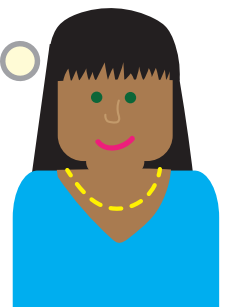
Gwyddonydd Amgylcheddol



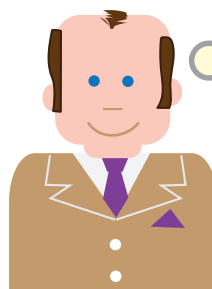
Perchennog Busnes Lleol



Rhiant Ysgol Gynradd



Gwerthwr Ceir



Datblygu: Pwy Ddywedodd Beth?

Gweithgaredd Pump

Isod mae pump trydariad ynglŷn â'r erthyl o'r Metro y darllenoch yng Ngweithgaredd Pedwar.

Parwch bob trydariad gydag un o'r cymeriadau yng Ngweithgaredd Pump.

Twitter



Mae gan fy mhlant yr hawl i anadlu aer glan
#achubyblaned #strydoeddibobl



Mae taliadau atal tagfeydd yn gwneud i'r economi
ddioddef #ceirynddaifusnes



Mae ceir newydd yn danwydd-effeithlon. Dylid
hepgor gyrwyr ceir newydd rhag talu taliadau atal
tagfeydd.



Mae taliadau atal tagfeydd yn llesol i bawb, mae
gyrwyr yn cyrraedd yn gynt ac mae'r cyllid yn
gwella cludiant cyhoeddus #gorauigymdeithas



Mae angen gweithredu i leihau allyriadau CO₂
#newidhinsawddyndigwydd

Her Weledigaeth

Gweithgaredd Chwech

Rydych yn dîm o gynllunwyr cludiant ifanc. Cawsoch eich galw i gyfarfod gyda'ch llywodraeth leol. Maen nhw'n gofyn am eich cyngor oherwydd eu bod yn pryderu am ddau beth: mae llygredd yn yr aer yn gwaethygu ac efallai na fydd pobl leol yn gallu fforddio olew ymhen 30 mlynedd.

Mae angen i chi awgrymu cynllun fydd yn golygu y bydd pobl yn dal i fedru teithio o gwmpas eich ardal mewn 30 mlynedd. Sut fyddwch chi'n teithio o amgylch eich tref pan fyddwch chi'n 45?

Fel grŵp, **taniwch eich syniadau** at eich gilydd er mwyn cwrdd â'r her hon. Defnyddiwch y cwestiynau isod i'ch ysgogi i feddwl.

Pa gludiant cynaliadwy sydd eisoes yn bodoli yn eich tref?

Sut allech chi ddatblygu'r rhain yn eich ardal leol?

Beth allai technoleg newydd ei chynnig? e.e. gwefru diwifr, cerbydau di-yrrwr, cerbydau awyr robotaid.

Sut allech chi ddatblygu'r rhain yn eich ardal leol?

Eich Cynllun

Gweithgaredd Chwech

Fel tîm, dewiswch ddatrysiad i'r cynllun cludiant yn eich ardal.

Ein Datrysiad

Cwblhewch ddadansoddiad SWOT o'ch cynllun.

Cryfderau

Gwendidau

Cyfleoedd

Bygythiadau

Beth yw oblygiadau'ch cynllun?

Gweithgaredd Chwech

Cwblhewch ddadansoddiad PESTLE:

Gwleidyddol

Economaidd

Cymdeithasol

Technolegol

Cyfreithiol

Amgylcheddol



Gweithgaredd Wyth

Beth sydd wedi'ch helpu i gyrraedd eich Safbwynt Personol?

Activity

Graddiwch y gweithgaredd hwn gan ddefnyddio graddfa o 0–5

5: Defnyddiol iawn 0: Dim yn ddefnyddiol o gwbl

Tanio syniadau gyda chyfoedion ynglŷn ag ystod o opsiynau a syniadau gwahanol.

Cwblhau dadansoddiad SWOT er mwyn dadansoddi cryfderau, gwendidau, cyfleoedd a bygythiadau.

Cwblhau dadansoddiad PESTLE er mwyn asesu effeithiau cynllun mewn ystod o feysydd gwahanol.

Crynhoi elfennau allweddol syniadau.

Ystyried ystod o safbwyntiau a barnau.

Asesu tystiolaeth o wahanol ffynonellau.

Beth allai'ch helpu i ddatblygu'ch barn ymhellach?

Gallwch ddewis rhai o'r awgrymiadau isod, a hefyd ychwanegu rhai eich hunan.

- Ymchwilio i ffynonellau ychwanegol o dystiolaeth gyhoeddedig.
- Ymchwilio ymhellach i ffynonellau tystiolaeth er mwyn penderfynu a ydynt yn ddibynadwy.
- Trafod y materion yn ehangach na gyda'ch cyd-ddisgyblion.
- Ymgynghori gydag / gyfweld arbenigwyr ynglŷn â'u barn ar eich syniadau.

Fframwaith Rhesymeg


Gweithgaredd Naw

1. Dewiswch y broblem rydych am ei datrys o'r rhestr isod.

- Mae athrawon yn rhoi llwyth o bapur mewn biniau duon a ddim yn ail-gylchu.
- Timau rygbi sydd ddim yn troi'r goleuadau i ffwrdd yn y bloc Addysg Gorfforol ar ôl ymarfer.
- Ffreutur yr ysgol yn gwerthu afalau sydd wedi eu cludo mewn awyren o Asia.
- Eich dewis eich hun.

2. Cwblhewch y Tabl Fframwaith Rhesymeg.

Cofiwch lenwi'r colofnau yn y drefn iddynt gael eu rhifo, gan lenwi'r golofn ar y chwith yn gyntaf, yna mynd i'r dde a chwblhau'r tabl am yn ôl.



1	5	4	3	2
Problem	Beth fyddwch ei angen?	Sut fyddwch chi'n codi ymwybyddiaeth?	Sut fyddwch yn gwybod iddo gael ei gyflawni? (Canlyniad)	Datrysiad

3. Gwiriwch eich cynllun prosiect drwy ddarllen o'r chwith i'r dde; dylai hyn roi amlinelliad i chi o'r drefn a dilyniant y bydd eich prosiect yn ei gymryd.



Rhestr Termau

Gair neu Gymal

Diffiniad / Disgrifiad

Allyriad carbon

Y carbon deuocsid a'r carbon monocsid a gynhrychir gan broses.

Amgylchedd

Y ffactorau sy'n amgylchynu ac yn effeithio ar wrthrychau byw.

Barn

Dyfarniad a allai fod – ond nid o angenrheidrwydd – wedi ei seilio ar ffeithiau neu wybodaeth.

Cludiant cynaliadwy

Math o gludiant sy'n arwain at leihau neu ddiddymu ffactorau a fedr niweidio'r amgylchedd, fel bod y bygythiad i gydbwysedd ecolegol tymor hir yn cael ei leihau neu ei ddiddymu.

CO₂

Carbon deuocsid. Nwy di-liw, diarogl sy'n bresennol yn yr aer.

Cyfyngau cymdeithasu

Llwyfannau rhyngryd gyda chynnwys wedi ei greu gan y defnyddwyr, er enghraifft, Facebook a Thrydar.

Cyllid

Gwerth y cyfanswm o arian a dderbynnir mewn cyfnod o amser.

Cynladwyedd

Y cyflwr o beidio â bod yn niweidiol i'r amgylchedd ac o'r herwydd yn cefnogi cydbwysedd ecolegol tymor hir.

Cynefin

Yr amgylchedd y mae gwrthrych byw yn bodoli ynddo.

Data

Casgliad o dystiolaeth sydd wedi ei ymchwilio iddo a'i ddod at ei gilydd.

Data ansoddol

Data disgrifiadol.

Data meintiol

Data rhifiadol.

Datrys problemau

Y broses o ganfod datrysiadau i faterion anodd neu gymhleth.

Deallusrwydd artifisial

Datblygiad o systemau cyfrifiadurol sy'n gallu perfformio tasgau sydd fel arfer angen deallusrwydd dynol, fel canfyddiad gweledol a chymryd penderfyniadau.

Deiliad diddordeb

Person neu sefydliad gyda diddordeb dilys mewn prosiect neu fater.

Dinasyddiaeth

Y cyflwr o fod â hawliau a dyletswyddau dinesydd.

Dinasyddiaeth fyd-eang

Cydnabyddiaeth y dylanwad ar ein hawliau a'n dyletswyddau fel dinasyddion gan ffactorau o bob cwr o'r byd ac y gall gael effaith fyd-eang.

Dinesydd

Aelod o genedl wladwriaeth.

Diwylliant prynu

Theori bod cynyddu treuliant nwyddau yn llesol i'r economi, neu'n arfer sy'n rhoi blaenoriaeth i brynwyr.

Ecosystem

Organebau (e.e. anifeiliaid a phlanhigion) a chyflyrau amgylcheddol (e.e. aer, dŵr) sydd i'w canfod gyda'i gilydd ac sy'n rhyngweithio.

Fffactorau cyfreithiol

Fffactorau sy'n perthnasu i'r gyfraith.

Fffactorau cymdeithasol

Er enghraifft: ffordd o fyw; dwysedd poblogaeth; ymddygiadau; amrywiaeth; grwpiau cymdeithasol gwahanol.



Glossary

Gair neu Gymal

Ffactorau economaidd

Ffactorau gwleidyddol

Ffactorau technolegol

Goddrychol

Gordewdra

Gwrthrychol

Hawliau dynol

Her

Isadeiledd

Meddwl yn feirniadol

Newid hinsawdd

PESTLE

Safbwynt

SWOT

Tâl atal tagfeydd

Teithio egnïol

Tweet

Tueddol

Theori Brig Olew

Diffiniad / Disgrifiad

Ffactorau fel argaeledd arian, neu effaith ar incwm neu wariant.

Er enghraifft: safbwyntiau gwleidyddol gwahanol; llywodraethau gwahanol; polisiau sy'n newid.

Er enghraifft: technoleg newydd; pris technoleg; offer sydd ei angen.

Wedi ei seilio ar farn.

Y cyflwr o fod yn dew iawn neu'n rhy drwm.

Wedi ei seilio ar ffaith.

Yr hawliau y mae gan bob bod dynol yr hawl iddynt.

Menter ysgogol ac ar brydiau anodd.

Y strwythur sy'n galluogi system i weithredu. Yn aml mae'n cyfeirio at ffyrdd, llwybrau neu droedffyrdd.

Y gallu i ddadansoddi a gwerthuso tystiolaeth neu syniadau er mwyn ffurfio dyfarniadau ynglŷn â'u cywirdeb.

Newidiadau yn hinsawdd y ddaear. Mae'r defnydd cyfredol o'r cymal yn aml yn cyfeirio at newidiadau a achoswyd gan weithgaredd dynol.

Modd o ddadansoddi ffactorau allanol sy'n effeithio ar brosiect: gwleidyddol, economaidd, cymdeithasol, technolegol, cyfreithiol ac amgylcheddol.

Y safle o le caiff rhywbeth ei sylwi arno neu ei ystyried.

Yr asesiad o syniad neu brosiect yn nhermau ei gryfderau, gwendidau, cyfleoedd a bygythiadau.

Ffi sy'n rhaid ei thalu i yrru car mewn ardal drom ei thrafnidiaeth, fel arfer canol dinas.

Teithio sy'n dibynnu ar weithgaredd corfforol, er enghraifft cerdded neu feicio.

Neges unigol o eiriau neu luniau ar gyfrif cyfrwng cymdeithasol Trydar. Ni all fod yn hirach na 140 nod.

Tystiolaeth sy'n ffafrio un farn yn fwy nac un arall

Theori mewn enw (ond proffwydoliaeth mewn gwirionedd) y bydd cynhyrchiant olew yn dod i'w frig oddeutu 2020 ac y daw olew yn brinnach a drutach ar ôl hynny.



Ynglŷn â Sustrans

Sustrans yw'r elusen sy'n galluogi pobl i deithio ar droed, beic neu drafnidiaeth gyhoeddus ar gyfer rhagor o'r siwrneiau a wnawn bob dydd. Mae'n bryd i ni gyd wneud dewisiadau gwell yn y ffordd yr ydym yn teithio.

Cymerwch y cam a chefnogwch Sustrans heddiw.

www.sustrans.org.uk

