

Llwybrau i bawb

3 Blynedd yn Ddiweddarach:
Adroddiad Cynnydd 2018–2021



Ased eiconig i bawb

→ **1**

Mae'r Rhwydwaith Beicio Cenedlaethol yn cynnwys 12,786 o filltiroedd o lwybrau wedi'u harwyddo ledled y Deyrnas Unedig.

→ **7**

Elwodd fusnesau lleol o amcangyfrif o £1.7 biliwn yn 2019 gan bobl yn defnyddio'r Rhwydwaith ar gyfer hamddena a thwristiaeth.

→ **6**

... a roddodd hwb i economi'r Deyrnas Unedig o amcangyfrif o £2.1 biliwn yn 2019 drwy welliannau i iechyd, i dagfeydd traffig, a gwelliannau amgylcheddol.

→ **5**

Mae'r Rhwydwaith yn pasio o fewn un filltir i tua hanner poblogaeth y Deyrnas Unedig. Yn 2019, gwnaethpwyd amcangyfrif o 764.8 miliwn o deithiau arno...

→ **2**

Caiff ei ddefnyddio gan gerddwyr a beicwyr, yn ogystal â loncwyr, defnyddwyr cadeiriau olwynion a phobl sy'n marchogaeth.

→ **3**

Dechreuodd gyda Grant Loteri Genedlaethol gan Gomisiwn y Mileniwm yn 1995, ynghyd â'r weledigaeth arloesol o greu llwybrau cyfleus o safon dda.

→ **4**

Ers hynny, rydym wedi gweithio gyda channoedd o bartneriaid i dyfu'r Rhwydwaith i gyrraedd pob cornel o'r Deyrnas Unedig.



Cynnwys

Cyflwyniad 2
Crynodeb Gweithredol 4

➔ 1

Ein Gweledigaeth 10

➔ 2

Uchafbwyntiau ein cynnydd hyd yma 14

Trwsio'r Rhwydwaith 14

Gweddnewidiad mawr
i'r Rhwydwaith Beicio

Cenedlaethol 15

Strategaeth newydd i dynnu
rhwystrau a gwella hygyrchedd 16

Rôl y Rhwydwaith yn ystod y
pandemig 17

➔ 3

**Gwireddu'r weledigaeth:
ein cynnydd hyd yma** 18

Ei Gynnal 19

Ei drwsio 20

Ei Gofleidio 29

Ei Dyfu 35

Ei Ariannu 36

➔ 4

**Yr hyn y gwnaethom ei
ddysgu** 38

Partneriaethau a chydweithio 40

Ariannu, polisi a safonau 41

Casglu data 42

➔ 5

Edrych tua'r dyfodol 44

Faint o fudd ddaw o wireddu
ein gweledigaeth? 46

Cyfleoedd a Chamau Nesaf 50

➔ 6

**Diolch i'n partneriaid a'n
rhanddeiliaid** 55

Cyflwyniad



Xavier
Brice

Dair blynedd yn ôl, fe wnaethom gyflwyno gweledigaeth ar gyfer y Rhwydwaith Beicio Cenedlaethol.

Rhwydwaith a ddylai gysylltu pobl â'r lleoedd o'u cwmpas.

Sy'n uno cymunedau ac sy'n rhoi hwb i economïau lleol.

Llwybrau sy'n wirioneddol ar gyfer pawb – pobl sy'n cerdded, yn olwyno, yn beicio, yn marchogaeth a mwy.

Rhwydwaith sy'n caniatáu i fwy o bobl gyrraedd byd natur a harddwch ar garreg eu drws.

Wrth inni adfer ac wynebu bygythiad dybryd newid hinsawdd, mae'n hanfodol inni ddychmygu o'r newydd y ffordd rydym yn symud o le i le, yn cysylltu â phobl ac yn archwilio ein hamgylcheddau naturiol.

Ac felly, ni fu'r ased eiconig hon erioed mor berthnasol ag y mae yn awr. Yn enwedig gan fod mwy na 60% o siwrneiau dan ddwy filltir yn cael eu gwneud mewn cerbydau modur o hyd.

Rydym wedi gwneud cynnydd enfawr tuag at wella'r Rhwydwaith yn y blynyddoedd diwethaf.

Rydym wedi tynnu cannoedd o rwystrau ffisegol i gyrraedd y Rhwydwaith. Rydym wedi gwella arwyddion ac wynebau ar ddarnau sylweddol. Ac rydym wedi gwneud penderfyniadau anodd, fel tynnu neu ail-ddynodi 3,733 o filltiroedd o'r Rhwydwaith i'w wneud yn fwy diogel i bawb.

Rydym hefyd wedi gweld cydnabyddiaeth gynyddol o'i bwysigrwydd, a chefnogaeth gan Lywodraethau Cenedlaethol ledled y Deyrnas Unedig.

Ond, fel dengys yr adroddiad cynnydd hwn, mae llawer mwy i'w wneud o hyd.

Newidiodd y pandemig Covid-19 y ffordd rydym yn ystyried ein hiechyd, y lleoedd o'n cwmpas a'r ffordd rydym yn teithio.

Darganfu mwy o bobl nag erioed y Rhwydwaith Beicio Cenedlaethol a'r buddion mae'n ei roi iddyn nhw a'u cymunedau.



Ond ni chafodd hyn ei deimlo'n gyfartal gan bawb.

Mae'n rhaid inni gael Rhwydwaith sy'n hygyrch ar draws y Deyrnas Unedig ac sy'n codi'r gwastad i bawb o ran byd natur a'r pethau y mae eu hangen ar bob cymuned.

Ac ni wnawn roi'r gorau iddi nes byddwn yn hyderus bod y Rhwydwaith ar ei orau posibl i bawb.

Xavier Brice

Prif Weithredwr Sustrans



Does yr un ffordd well a mwy chost effeithiol o wneud siwrne fer i'r gwaith neu ar gyfer hamdden na cherdded, beicio neu olwyno. Yn y 3 blynedd ddiwethaf, mae Sustrans wedi cwblhau 27 o brosiectau gwelliannau ledled y Deyrnas Unedig i wneud y Rhwydwaith Beicio Cenedlaethol yn fwy diogel a chynyddu'r nifer o filltiroedd y gall pobl gerdded, beicio neu olwyno heb ddod ar draws traffig modur. Creu rhwydwaith cysylltiedig a chynhwysol yw'r sbardun i barhau'r gwaith hollbwysig hwn, gyda buddsoddiad a chefnogaeth gan bartneriaid a rhanddeiliaid eraill sy'n hanfodol i sefydlu'r strategaeth ar gyfer gwireddu'r weledigaeth hon.

Bydd cynllun meistr y Rhwydwaith Beicio Cenedlaethol yn sicrhau bod y Rhwydwaith yn cysylltu cymunedau ac yn ymestyn i gysylltu ardaloedd trefol yn well, gan ganolbwyntio ar wella cysylltedd i bobl sy'n byw mewn ardaloedd mwy difreintiedig.

Wrth galon y gwaith hwn mae sicrhau bod pawb sy'n dymuno beicio yn cael y cyfle i wneud hynny'n ddiogel a heb anghyfleustra. Mae'r adroddiad Llwybrau i bawb hwn nid yn unig yn argymhell tynnu neu ail-ddylunio 16,000 o rwystrau ar y Rhwydwaith, ond hefyd yn addunedu i gyflymu'r cynnydd drwy'r strategaeth rhwystrau sydd ar waith.

Dame Sarah Storey

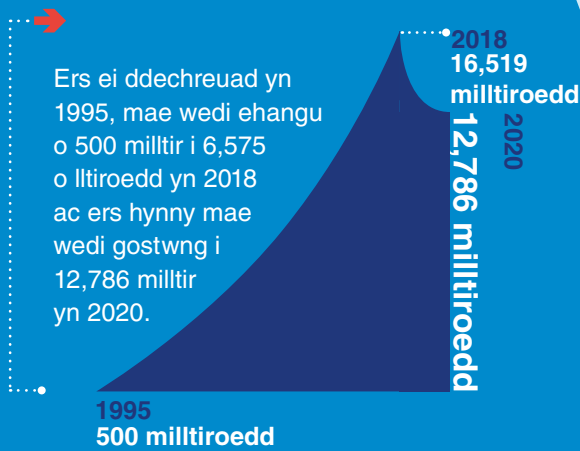
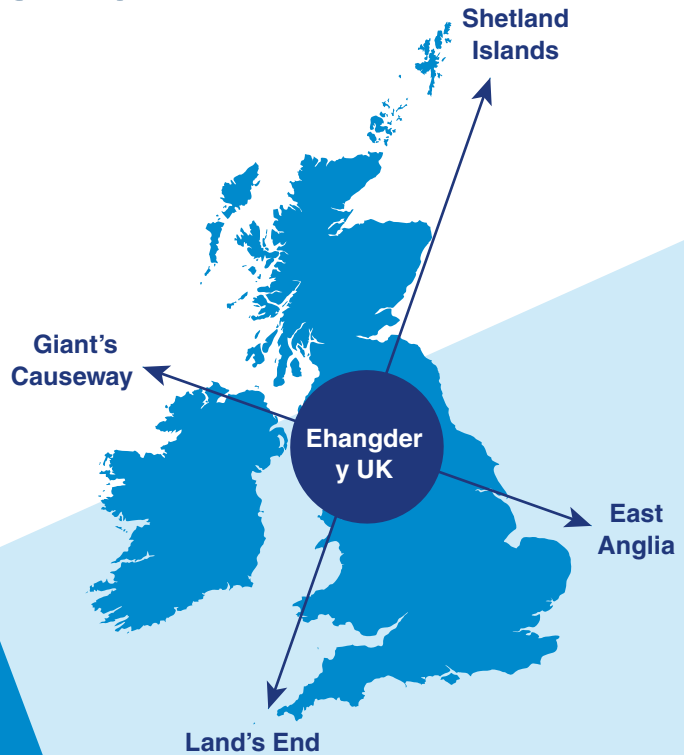
Y Fonesig Sarah Storey, Comisiynydd Teithio Llesol, Awdurdod Maerol Cyfun De Swydd Efrog

Crynodeb Gweithredol

Yr hyn yr ydym wedi'i gyflawni dros y tair blynedd diwethaf

Mae'r Rhwydwaith Beicio Cenedlaethol yn ased lleol gyda chyrhaeddiad anhygoel, yn cysylltu lleoedd a phobl ledled y Deyrnas Unedig ac yn darparu manau di-draffig i bawb eu mwynhau.

Dair blynedd yn ôl, fe wnaethom gyflwyno gweledigaeth ar gyfer gwella'r Rhwydwaith hyd at 2040 i'w wneud yn un y gall pawb ei ddefnyddio a'i fwynhau. Yn y blynyddoedd diwethaf, rydym wedi gweithio'n galed i ddechrau ar y gwaith o wireddu'r weledigaeth hon.



Ers ei ddechreuad yn 1995, mae wedi ehangu o 500 milltir i 6,575 o lltiroedd yn 2018 ac ers hynny mae wedi gostwng i 12,786 milltir yn 2020.

3,733 o filltiroedd wedi'u tynnu neu eu hail-ddynodi i greu Rhwydwaith Beicio Cenedlaethol sy'n llai ond yn fwy diogel ac o safon well.

Gan mai dim ond ychydig o'r tir y mae'r Rhwydwaith yn sefyll arno sy'n eiddo i ni, nid yw'r gwaith hwn yn bosibl heb weithio mewn partneriaeth â rhanddeiliaid, gwirfoddolwyr, cefnogwyr a thirfeddianwyr i wneud y newidiadau angenrheidiol.

• Fe wnaethom dynnu neu ail-ddynodi'r rhannau mwyaf anhygyrch o'r Rhwydwaith yn 2020 i greu Rhwydwaith sy'n fwy diogel yn ei gyfanrwydd.

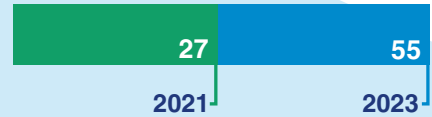


Rydym wedi gweithio gydag eraill i wella rhannau o'r Rhwydwaith drwy wella arwyddion, wyneb a lled y llwybrau

315 rwystrau wedi'u tynnu neu eu hailgynllunio

315 o rwystrau wedi'u tynnu neu eu hailgynllunio a strategaeth rhwystrau ar waith i gyflymu'r cynnydd

Brosiect ysgogi

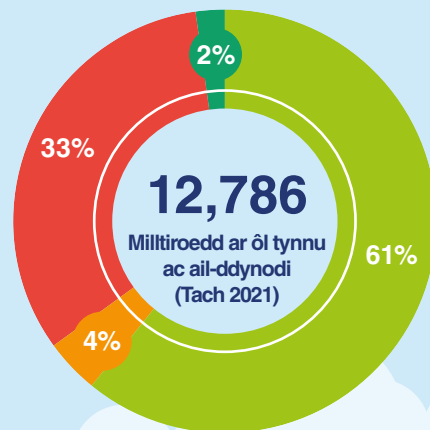
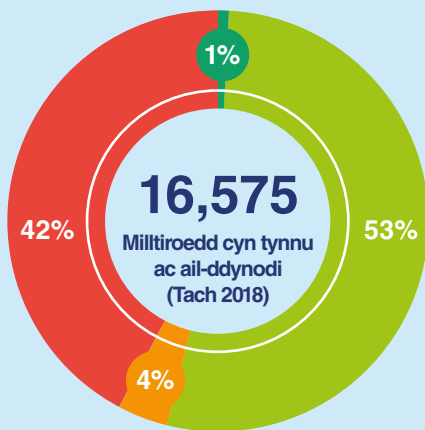


Cwblhawyd 27 o brosiectau ysgogi yn y Deyrnas Unedig. Mae 28 prosiect arall ar y gweill, felly rydym ar y trywydd iawn i gyflawni 55 erbyn 2023

Rydym wedi dechrau tynnu rhwystrau ffisegol i'r Rhwystr felly, er enghraifft, gall pobl gyda bygis neu mewn cadeiriau olwyn gyrraedd y Rhwydwaith

Mae hyn wedi arwain at welliant cyffredinol yn safon y Rhwydwaith.

● Da iawn
 ● Da
 ● Gwael
 ● Gwael iawn



➔ Cyfanswm milliroedd y Rhwydwaith yn ôl sgôr ansawdd.



Crynodeb Gweithredol

Ased eiconig ar gyfer y dyfodol

Rôl y Rhwydwaith yn ystod y pandemig

Arweiniodd y pandemig Covid-19 at ragor ohonom yn mynd allan i'r awyr iach am ymarfer corff rheolaidd yn lleol, ac edrychodd eraill am ddewisiadau amgen i gludiant cyhoeddus ar gyfer eu taith i'r gwaith a siwrneiau bob dydd.

Chwaraeodd y Rhwydwaith rôl hollbwysig i bobl drwy gydol 2020, a gwelwyd cynnydd o 19% mewn teithiau arno o'i gymharu â 2019. Mae hyn er gwaethaf y lleihad ym maint y Rhwydwaith gan fwy na 3,500 milltir wedi inni wneud gwaith tynnu ac ail-ddynodi arno rhwng 2019 a 2020, i'w wneud yn fwy diogel ac yn fwy hygyrch i bawb.

Dangosodd y pandemig yn amlwg fod potensial enfawr ar gyfer mwy fyth o gerdded, olwyno a beicio ar draws y Rhwydwaith.

➔ Blwyddyn ddigynsail – yn 2020, pan roedd y pandemig yn ei anterth, cludodd y Rhwydwaith amcangyfrif o 4.9 miliwn o ddefnyddwyr ar 764.8 miliwn o deithiau.

4.9 miliwn
o ddefnyddwyr

764.8 miliwn
o deithiau
ar y Rhwydwaith



➔ Roedd 121 miliwn yn rhagor o deithiau ar y Rhwydwaith yn 2020 nag yn 2019, sef cynnydd o 19%.



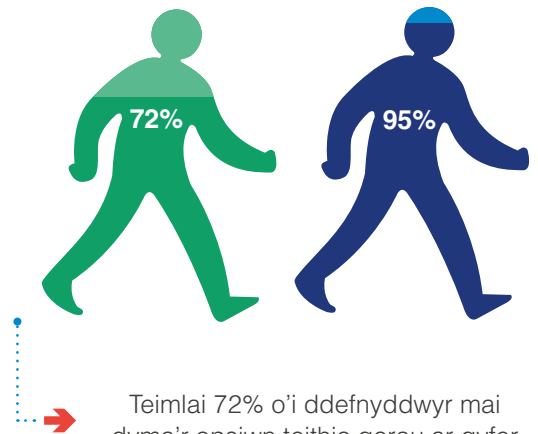
Rôl y Rhwydwaith mewn brwydro newid hinsawdd

Wrth inni adfer o'r pandemig ac wynebu bygythiad newid hinsawdd, mae'n hanfodol inni ddychmygu o'r newydd y ffordd rydym yn symud o le i le, yn cysylltu â phobl ac yn archwilio ein hamgylchoedd naturiol.

Mae'r Rhwydwaith yn ased eiconig na fu erioed mor berthnasol ag y mae yn awr. Yn enwedig gan fod mwy na 60% o siwrneiau dan ddwy filltir yn dal i gael eu gwneud mewn cerbyd modur.

Rydym hefyd wedi gweld cydnabyddiaeth gynyddol o'i bwysigrwydd a chefnogaeth gan lywodraethau, tirfeddianwyr a chymunedau ledled y Deyrnas Unedig, er bod cynnydd yn digwydd yn rhy araf.

Dengys astudiaethau y gallai prosiectau isadeiledd beicio a cherdded greu 32 o swyddi'n syth bin fesul £1 miliwn o fuddsoddiad¹. Mae cynyddu'r buddsoddiad yn y Rhwydwaith nid yn unig yn helpu i frwydro newid hinsawdd, mae hefyd yn darparu swyddi ac yn rhoi hwb tuag at godi'r gwastad.



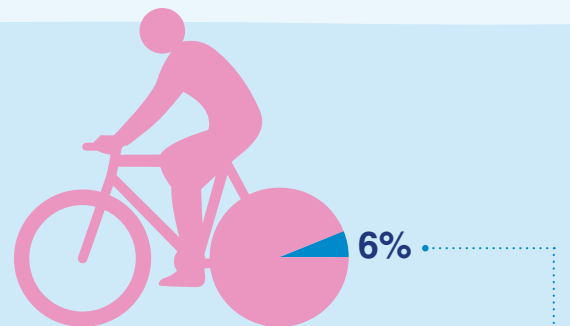
Teimlai 72% o'i ddefnyddwyr mai dyma'r opsiwn teithio gorau ar gyfer eu taith, a dywedodd 95% o ddefnyddwyr mai un o'r rhesymau roedden nhw'n defnyddio'r Rhwydwaith oedd er mwyn cael ymarfer corff.

Rhwydwaith i bawb

Newidiodd y pandemig Covid-19 y ffordd rydym yn ystyried ein hiechyd, y manau o'n cwmpas a'r ffordd yr ydym yn teithio. Ond ni chafodd hyn ei deimlo'n gyfartal gan bawb. Gwyddom y caiff llawer o grwpiau eu tangynrychioli yn eu defnydd o'r Rhwydwaith a'r grwpiau hyn yn aml iawn yw'r rhai sydd ar ffiniau cymdeithas.

Gwyddom y gall llawer o rannau o'r Rhwydwaith ddenu pobl newydd i gerdded, olwyno a beicio – gall gynnig lle diogel a chroesawgar i bobl.

Byddwn yn parhau i fynd i'r afael â rhwystrau ffisegol, gan weithio'n galetach mewn partneriaeth â chymunedau i fynd i'r afael â rhwystrau eraill sy'n wynebu pobl. Wnawn ni ddim rhoi'r gorau iddi nes bydd y Rhwydwaith yn wirioneddol fwy cynhwysol ac yn ased sy'n helpu i leihau anghydraddoldeb cymdeithasol ehangach.



O blith y rhai sy'n beicio ar y Rhwydwaith, mae 6% yn newydd i feicio neu'n dychwelyd i feicio – cynnydd o'r ffigur 4% yn 2018.



¹TUC, 2020. <https://transitioneconomics.net/uk-covid-recovery-infrastructure-jobs-tuc>

Cynllun meistr byw

Rydym yn cynllunio ar gyfer dyfodol y Rhwydwaith drwy gyflawni cynllun meistr mewn tri cham. Rydym yn gweithio gyda'n partneriaid i alinio ein cynlluniau cenedlaethol ar gyfer y Rhwydwaith gyda'u cynlluniau rhanbarthol a lleol ar gyfer cerdded, olwyno a beicio pan bynnag fo'n bosibl.

Dim ond tua 271 o filltiroedd, neu 2% o'r Rhwydwaith yn y Deyrnas Unedig sy'n eiddo i Sustrans. Mae'r gweddill yn eiddo i amrywiol dirfeddianwyr.

Dyma pam mae'n hollbwysig inni weithio mewn partneriaeth gyda llywodraethau, awdurdodau lleol a rhanddeiliaid allweddol eraill i gynllunio Rhwydwaith sy'n gweithio i bawb, ac ar bob lefel.

Cynlluniau meistr ar gyfer y Rhwydwaith (Cam 1)

Dangosir y cynlluniau hyn fel llinelli coch ar y map enghreifftiol. Mae'r rhain wedi'u cynllunio i sicrhau Rhwydwaith cynhwysfawr a chyson, sy'n cysylltu â phob anheddiad o 10,000 bobl neu fwy. Mae'r cynlluniau hyn yn rhai dangosol, lefel uchel, ac fe'u dangosir yn aml fel llinellau syth gan fod union fanylion yr aliniad yn cael eu hychwanegu yng Ngham 2. Mae hyn yn cyflwyno ein gweledigaeth ar y lefel uchaf i weithio gydag eraill ac mae'n ein helpu i flaenoriaethu lle gallwn gael yr effaith fwyaf.

Llwybrau sy'n bodoli eisoes a llwybrau wedi'u cynllunio yw'r llinellau syth, sy'n cyflwyno'r Rhwydwaith creiddiol, blaenoriaethol, yn cynnwys adfer rhannau a ail-ddynodwyd i'r lefel ansawdd priodol.

Dyheadau yw'r llinellau gwyrdd, rhai yr hoffem eu gweld, ond bydd yn cymryd amser hwy i'w cyflawni.

Asesiadau a chynlluniau ar gyfer bob milltir o'r Rhwydwaith (Cam 2)

Yn ein hadroddiad Llwybrau i bawb, dywedom y byddem yn datblygu Cynllun Datblygu Rhwydwaith manwl ar gyfer bob rhan sydd angen gwelliannau erbyn 2023. Dangosir y rhannau hyn fel llinellau glas ar y map enghreifftiol.

Mae'r cynlluniau lefel uchel hyn ar gyfer datrysiadau'n ffurfio'r sylfaen ar gyfer creu cynlluniau manylach ar gyfer pob rhan o'r Rhwydwaith. Mae'r cynlluniau manylach hyn yn cyflwyno'n union beth yw'r broblem a sut byddwn yn ei datrys – drwy wella'r llwybr presennol neu ei symud i aliniad mwy diogel, gan mwyaf. Wrth gwrs, mae llawer o lwybrau'n ddigon da eisoes, felly byddwn yn gweithio gyda phartneriaid i wneud yn siŵr eu bod yn cael eu cynnal a'u cadw'n dda.

Cynlluniau manwl a phenodol ar gyfer rhannau blaenoriaethol (Cam 3)

Unwaith y byddwn wedi gwneud achos busnes llwyddiannus am gyllid, yna byddwn yn creu dyluniadau llawn a manwl sy'n barod i'w hadeiladu. Mae hyn yn

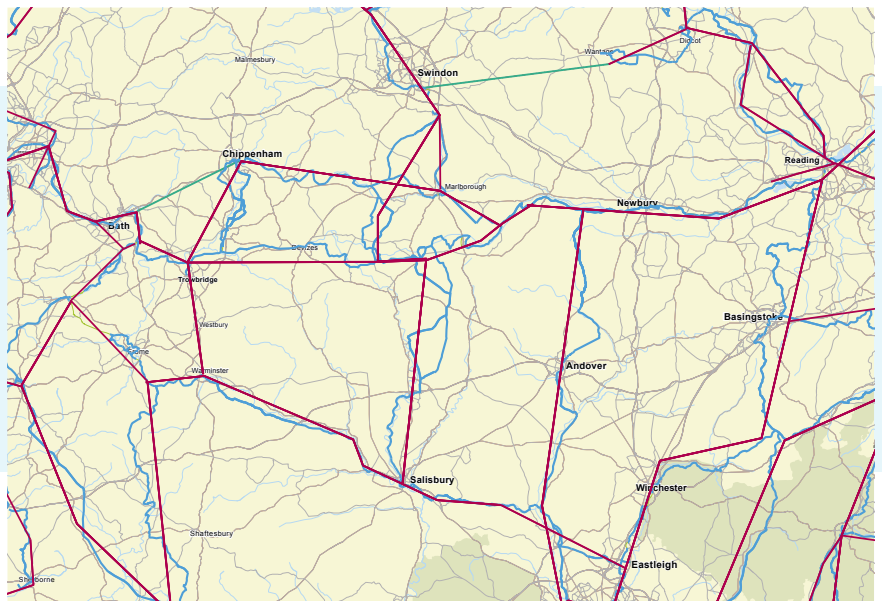
cynnwys ymgynghori'n helaeth gyda rhanddeiliaid, gwirfoddolwyr a chymunedau i sicrhau bod pob rhan yn cael ei wneud i'r lefel orau bosibl o fewn y cyd-destun lleol. Rydym am wneud yn siŵr bod y llwybrau hyn yn gwneud y cysylltiadau iawn i'r lleoedd iawn a'u bod yn gweithio i bawb yn y gymuned.

Ar bob lefel, mae'r cynlluniau hyn yn ffurfio dogfen fyw. Yr unig ffordd y gallwn gyflawni ein gweledigaeth strategol ar gyfer y Rhwydwaith yw trwy weithio gyda llywodraethau, awdurdodau lleol, rhanddeiliaid lleol allweddol, ein gwirfoddolwyr a chymunedau i sicrhau bod y cynlluniau hyn yn cyflawni ar lefel genedlaethol, ranbarthol a lleol.

Rydym yn gweithio gyda'n rhanddeiliaid i alinio â'u cynlluniau a'u cyfleoedd, yn enwedig Awdurdodau Prifffydd a thirfeddianwyr eraill. Mae'r mapiau, ar bob lefel, yn esblygu'n barhaus, diolch i helpu, gwybodaeth a mewnbwn ein partneriaid a'n gwirfoddolwyr. Dylai'r Rhwydwaith Beicio Cenedlaethol fod yn asgwrn cefn sy'n darparu cysylltiad â'r lleoedd o'n cwmpas ac yn ein cysylltu â rhwydweithiau cerdded a beicio lleol. Dyma fydd yn creu'r Rhwydwaith gorau bosibl, un y gallwn oll ymfalchio ynddo.

Enghraifft o gynllun datrysiad lefel uchel Cam 2: Mae'r llinellau glas isod yn dangos yr aliniadau arfaethedig mewn mwy o fanylder.

Yn rhai lleoedd, mae hyn yn cynnwys opsiwn lôn dawel ac opsiwn di-draffig ill dau.







1

**EIN
GWELEDIG
AETH 0 2018**

RHWYDWAITH
BEICIO
CENEDLAETHOL



Y weledigaeth a rannwn ar gyfer y Rhwydwaith

Rhwydwaith o lwybrau di-draffig i bawb, ledled y Deyrnas Unedig, sy'n cydio'r ardaloedd dinesig a threfol a'r cefn gwlad. Llwybrau y mae'r cymunedau o'u cwmpas yn eu cofleidio.

Llwybrau y mae'r cymunedau o'u cwmpas yn eu cofleidio. Rydym am greu Rhwydwaith di-draffig sy'n ddiogel ac yn hygyrch. Rhwydwaith y gallai plentyn 12 oed call ei ddefnyddio ar ei ben ei hun. Rhwydwaith heb rwystrau sy'n atal pobl sy'n defnyddio cadair olwyn, ar feiciau wedi'u haddasu neu feiciau tandem, neu bobl sy'n defnyddio coetsis babis, rhag defnyddio'r llwybrau. Rhwydwaith i bobl gerdded, beicio, olwyno, defnyddio sgwter symudedd neu farchogaeth ar ei hyd.

Dim ond traean o'r Rhwydwaith sy'n ddi-draffig ar hyn o bryd, a gwyddom mai'r rhain yw'r llwybrau mwyaf gwerthfawr, sy'n cynnig lleoedd diogel i symud trwyddynt a threulio amser ynddynt.

Mae'r Rhwydwaith yno i bawb, nid i bobl ar gefn beic yn unig – mewn gwirionedd, mae dros hanner y teithiau ar y Rhwydwaith yn cael eu gwneud ar droed. Mae angen i'r



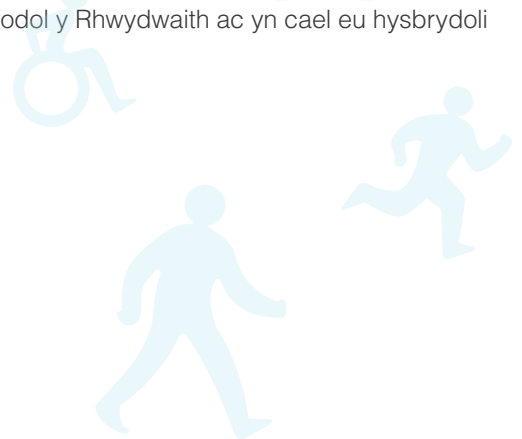


weledigaeth a rannwn ar gyfer y Rhwydwaith yn estyn llaw i'w holl ddefnyddwyr, ac yn arbennig â'r rhai sy'n wynebu heriau symudedd a phobl sy'n llai gweithgar yn gorfforol.

Mae llwybrau di-draffig a gynlluniwyd ar gyfer beicio yn ddelfrydol ar gyfer coetsis babis, cadeiriau olwynion a sgwteri symudedd. Mae natur arbennig y mannau tawel hyn sy'n cysylltu cefn gwlad ag ardaloedd trefol a dinesig yn eu gwneud yn ddefnyddiol i'r rhai sy'n teithio mewn modd lle mae bod ar wahân i draffig yn gwneud y daith yn brofiad llawer mwy dymunol, ac mae'n newid byd i rai.

Rhwydwaith y bobl yw'r Rhwydwaith Beicio Cenedlaethol, yn ddi-os. Mae'n elwa o fuddsoddiad a chefnogaeth partneriaid, rhanddeiliaid, defnyddwyr, gwirfoddolwyr a chymunedau lleol i dyfu i bob cornel o'r Deyrnas Unedig.

Yn ogystal â chyfraniad enfawr awdurdodau lleol, cynghorau, grantiau statudol a grantiau llywodraeth, mae dyngarwch wedi bod yn rhan ganolog o wireddu gweledigaeth y Rhwydwaith. I lwyddo yn ein nod o greu llwybrau i bawb, rhaid inni sicrhau bod mwy o bobl yn rhan o ddyfodol y Rhwydwaith ac yn cael eu hysbrydoli ganddo.



Uchafbwyntiau ein cynnydd hyd yma



Trwsio'r Rhwydwaith

I gyflawni ein gweledigaeth ar gyfer y Rhwydwaith, ac fel ceidwad y Rhwydwaith a hyrwyddwr ei ddefnyddwyr, fe wnaethom gyflwyno pum peth y mae angen i Sustrans ei wneud. Un o'r rhain yw gweithio gyda'n partneriaid i sicrhau ei fod yn ddiogel ac yn hygyrch i bawb.

Erbyn hyn, mae gennym gynllun meistr byw ar gyfer y Rhwydwaith Beicio Cenedlaethol ledled y Deyrnas Unedig. Mae'r cynllun meistr yn amlinellu sut byddwn yn sicrhau bod y Rhwydwaith yn cysylltu cymunedau ac yn helpu pobl gyrraedd y lleoedd y maen nhw am eu cyrraedd. Mae'n cynnwys gwybodaeth am sut gallwn ehangu'r Rhwydwaith Beicio Cenedlaethol er mwyn cysylltu mannau trefol yn well, gyda ffoecs ar wella'r cysylltiad i bobl sy'n byw mewn ardaloedd mwy difreintiedig ledled y Deyrnas Unedig.

Rydym yn gweithio gyda phartneriaid i ddatblygu cynlluniau manwl ar gyfer pob milltir o'r Rhwydwaith, yn amlinellu'r materion sydd angen sylw ac yn cynnig atebion ar gyfer cael y llwybrau hyn i fodloni ein

safonau uchel. Mae'r cynlluniau hyn hefyd yn cynnwys gwybodaeth ynghylch sut byddwn yn gweithio gyda'n partneriaid i weddnewid rhannau sydd ar y ffordd ar hyn o bryd yn llwybrau di-draffig, a ble gallwn sefydlu lonydd tawel gyda mesurau gostegu traffig.

Hyd yma, rydym wedi cyflawni 27 prosiect ledled y Deyrnas Unedig i wneud y Rhwydwaith yn fwy diogel a chynyddu'r nifer o filltiroedd di-draffig. Mae 28 prosiect arall ar y gweill a byddant wedi'u cwblhau erbyn 2023.

Yn un o'r prosiectau hyn, buom yn gweithio gydag awdurdodau lleol, tîrfeddianwyr a'r heddlu lleol i dynnu neu ailgynllunio 51 o rwystrau ar draws ardal Manceinion Fwyaf.

Buom hefyd yn gweithio gyda chyngor sir West Sussex ac ysgol Christ's Hospital i ymestyn llwybr poblogaidd y Downs Link, Llwybr Cenedlaethol 223, fel nad oes angen i bobl ddefnyddio lonydd gwledig prysur mwyach. Roedd y gwaith yn cynnwys atgyweirio dwy bont a gwella wyneb a draenio ar y llwybr.



Gweddnewidiad mawr i'r Rhwydwaith Beicio Cenedlaethol

Yn ein hadroddiad Llwybrau i bawb, fe wnaethom nodi 15 o argymhellion i Sustrans, awdurdodau lleol a phartneriaid eu dilyn er mwyn cyflawni ein gweledigaeth o Rwydwaith di-draffig, hygyrch a mwy cyson i bawb.

Un o'r argymhellion hyn oedd cyflwyno proses ar gyfer 'dad-ddynodi rhannau o'r Rhwydwaith na ellir eu gwella'.

Yn ystod 2019 a 2020, fe gynhaliom brosiect ar raddfa fawr i dynnu neu ail-ddynodi'r rhannau ar y ffordd cyflymaf a physuraf o'r Rhwydwaith fel cam gyntaf tuag at ei wella.

Defnyddiodd ein Tîm Datblygu Rhwydwaith ddata gwrthrychol ar gyflymder a lefelau traffig ynghyd â gwybodaeth a gafwyd o'n harchwiliad yn 2018 i asesu pob rhan o'r Rhwydwaith sydd ar y ffordd. Roedd hyn yn caniatáu iddyn nhw ganfod llwybrau lle mae cyflymder traffig modur yn uwch na chanolrif o 35mya yn achos ffordd A (lle gellir tybio lefel uchel o draffig) a 40mya ar gyfer yr holl ffordd eraill.

O ganlyniad, tynnwyd neu ail-ddynodwyd 3,733 o filltiroedd. Nid yw'r rhannau a dynnwyd yn rhan o'r Rhwydwaith mwyach. Mae'r rhannau a gafodd eu hail-ddynodi yn cario arwyddion o hyd, ond nid ydynt yn rhan o'r Rhwydwaith. Nid yw'r rhannau hyn yn bodloni'r safonau ansawdd uchel i bawb yr ydym yn anelu atynt, ond maent yn ffurfio rhan o lwybrau penodol pwysig. Felly, rydym yn parhau i'w hyrwyddo i ddefnyddwyr profiadol.

Yn dilyn y newidiadau, mae gennym Rwydwaith Beicio Cenedlaethol sy'n llai ond yn fwy diogel.



Strategaeth newydd i dynnu rhwystrau a gwella hygyrchedd

Un o'r argymhellion a amlinellir yn ein hadroddiad Llwybrau i bawb yw 'Tynnu neu ailgynllunio pob un o'r 16,000 o rwystrau ar y Rhwydwaith i'w wneud yn hygyrch i bawb, fel nad oes rhwystrau i deithio di-dor'.

Rydym wedi gweld cynnydd yn y nifer o bobl sy'n defnyddio beiciau ansafonol a cherbydau difodur eraill i wneud eu siwrneiau beunyddiol, crwydro eu hardaloedd lleol a bod yn egniol.

Fodd bynnag, mae presenoldeb rhwystrau sy'n cyfyngu ar bobl yn ei gwneud yn amhosibl i lawer o'r defnyddwyr hyn gael mynediad at y Rhwydwaith a'i fwynhau. Mae hyn yn cynnwys, ond nid yw wedi'i gyfyngu i, bobl sy'n defnyddio:

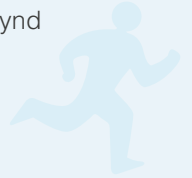
- sgwteri symudedd a chadeiriau olwynion
- bygis a choetsis babis
- beiciau wedi'u haddasu
- beiciau llaw
- beiciau tandem
- beiciau tair olwyn
- beiciau cargo
- fframiau rhedeg
- ceffylau.

Yn y tair blynedd ers cyhoeddi ein hadroddiad Llwybrau i bawb, rydym ni, ynghyd â'n partneriaid, wedi tynnu 315 o rwystrau. Ond mae ffordd bell i fynd o hyd.

Dyna pam yr ydym yn datblygu strategaeth tynnu rhwystrau.

Mae ein strategaeth yn amlinellu'r problemau y mae angen inni eu datrys, yr egwyddorion a fydd yn ein llywio a'r gweithgaredd y byddwn yn ymgymryd ag ef mewn partneriaeth ag eraill. Mae'n galw am ymateb cadarn gennym ar hygyrchedd, ac mae'n mynnu bod holl lwybrau'r Rhwydwaith Beicio Cenedlaethol yn gwbl hygyrch i'w holl ddefnyddwyr dilyn.

Mae miloedd o rwystrau ar y Rhwydwaith Beicio Cenedlaethol ac mae'r strategaeth hon yn cyflwyno ein dyhead i dynnu neu ailgynllunio pob un.



Rhwystrau cyn, Marsh Mills. Llun: Sustrans



Rhwystrau a dynnyd, Marsh Mills. Llun: Sustrans





Rôl y Rhwydwaith yn ystod y pandemig

Daeth mesurau yn sgil y pandemig Covid-19 i helpu i gadw pobl yn ddiogel, yn cynnwys cyfarwyddiadau i aros gartref oni bai am fynd allan yn lleol i gael ymarfer corff, a chyfarwyddyd i gadw pellter cymdeithasol oddi wrth eraill.

Oherwydd hyn, aeth mwy ohonom allan ar gyfer ymarfer corff rheolaidd, ac edrychodd llawer o bobl am ddewisiadau heblaw cludiant cyhoeddus ar gyfer teithiau i'r gwaith a siwrneiau ymarferol.

“ Mewn cyfnod o argyfwng iechyd cyhoeddus a'r argyfwng hinsawdd, mae teithio'n llesol yn bwysicach nag erioed.

Mae'r Rhwydwaith Beicio Cenedlaethol yn rhan hanfodol o isadeiledd gwyrdd y Deyrnas Unedig, sy'n cysylltu pobl â lleoedd ac â'i gilydd, gan ddarparu manau sy'n gyfeillgar i deuluoedd ac sy'n hybu economïau lleol.

Gwelsom gynnydd sylweddol yn y nifer o bobl yn defnyddio'r Rhwydwaith Beicio Cenedlaethol yn ystod y cyfnodau clo. Gwnaed 121 miliwn yn rhagor o deithiau ar y Rhwydwaith yn 2020 nag yn 2019, sef cynnydd o 19%. Mae hyn er gwaethaf y lleihad ym maint y Rhwydwaith yn dilyn ein gwaith tynnu ac ail-ddynodi rhwng 2019 a 2020, i'w gwneud yn fwy diogel ac yn fwy hygyrch i bawb. Mae'r cynnydd hwn mewn teithiau'n awgrymu bod potensial am hyd yn oed fwy o dwf nag yr oeddem wedi'i ragweld o'r blaen.



Mae'r cynnydd anferthol rydym wedi'i weld yn y nifer o bobl sy'n dibynnu ar y Rhwydwaith ar gyfer ymarfer corff a theithio yn profi mor hanfodol yw'r llwybrau hyn. Byddwn yn parhau i weithio i'w gwneud yn haws i bobl deithio'n ddiogel ac yn egniol wrth inni ailgodi ar ôl y pandemig Covid-19.”

Sustrans CEO, Xavier Brice

Gwireddu'r weledigaeth: ein cynnydd hyd yma

Gwnaeth ein hadolygiad yn 2018 15 o
argymhellion sy'n ffitio o fewn ein pum thema:

 Ei gynall

Ei drwsio



Ei dyfu

Ei gofleidio



Ei ariannu





Ei Gynnal

Argymhelliad #15

Sefydlu llywodraethu clir i dynnu ynghyd reolwyr tir, cyllidwyr, defnyddwyr ac eraill i gyflawni'r argymhellion hyn mewn partneriaeth.

Dathlu

Il gyflawni ein gweledigaeth o Lwybrau i bawb, rydym yn tynnu partneriaid allweddol ynghyd mewn grwpiau rhanddeiliaid rhanbarthol ac ar gyfer y Deyrnas Unedig gyfan. Mae'r rhain yn cynnwys thirfeddianwyr ac awdurdodau prifffyrdd, cynrychiolwyr o grwpiau defnyddwyr a llywodraethau cenedlaethol a lleol.

I greu Rhwydwaith sy'n hygyrch, yn fwy cyson ac yn ddefnyddiol i'w holl ddefnyddwyr, mae'n arbennig o bwysig inni ofyn barn a chyngor grwpiau a allai fod wedi cael anawsterau wrth geisio mynediad i'r Rhwydwaith yn y gorffennol.

Ar lefel y Deyrnas Unedig gyfan, rydym wedi sefydlu grŵp gwaith hygyrchedd, sy'n cynnwys cynrychiolwyr o Wheels for Wellbeing, Disabled Ramblers, y British Horse Society, y Mobility and Access Committee for Scotland (MACS) a chynrychiolwr o blith ein gwirfoddolwyr. Mae'r grŵp hwn wedi cyfrannu'n sylweddol i sicrhau bod y newidiadau yr ydym yn eu gwneud i'r Rhwydwaith a'r wybodaeth yr ydym yn ei ddarparu yn cyfarch anghenion

yr holl grwpiau defnyddwyr. Yn hollbwysig, mae'r grŵp wedi llywio datblygiad ein strategaeth i dynnu neu ddisodli rhwystrau er mwyn gwneud y Rhwydwaith yn fwy hygyrch.

Rydym yn gweithio'n strategol gyda thirfeddianwyr allweddol. Ym mis Tachwedd 2019, llofnododd y Canal & River Trust a Sustrans Femorandwm o Ddealltwriaeth i gytuno ar sut byddwn yn cydweithio i wneud llwybrau camlesi'n hygyrch i'w holl ymwelwyr.

Dysgu

Mae ein gwaith ar lywodraethu wedi pwysleisio'r ffaith mai gweithio mewn partneriaeth ag eraill yw'r unig ffordd y gellir cyflawni ein gweledigaeth ar gyfer y Rhwydwaith.

Nesaf

Rydym yn canolbwyntio ar sut gallwn weithio gydag amrywiaeth eang o bartneriaid i sicrhau bod y Rhwydwaith yn groesawgar i bawb, yn enwedig i bobl anabl, menywod sy'n beicio a phobl croenliw, sy'n parhau i gael eu tangynrychioli ymysg defnyddwyr.

Fe wnawn hefyd weithio gyda phartneriaid i edrych y tu hwnt i ddiogelwch ar y ffyrdd a gweld beth allwn ei wneud i wella diogelwch personol ar y Rhwydwaith. Bydd hyn yn sicrhau bod y Rhwydwaith yn fwy croesawus i bawb.



Ei drwsio

Argymhelliad #9

Cyflwyno proses ar gyfer ail-ddynodi rhannau o'r Rhwydwaith na ellir eu gwella – a phroses glir ar gyfer ymgorffori llwybrau newydd sy'n llenwi bylchau neu'n creu cysylltiadau newydd.

Dathlu

Canfu ein harchwiliad o'r Rhwydwaith ym mis Tachwedd 2018 sawl rhan ar y ffyrdd sydd â thraffig cyflym arnynt. Ar ôl llawer o bwysu a mesur, penderfynom yn 2019 ein bod am flaenoriaethu ymdrin â statws y rhannau hyn. Roedd hyn er mwyn cyflymu'r gwaith o wneud y Rhwydwaith yn hygyrch a chynnig profiad defnyddiwr mwy cyson i bawb.

Aethom ati i ymgysylltu'n agored gyda'n partneriaid, ein cefnogwyr a'n gwirfoddolwyr ynghylch sut a pham y buasem yn mynd o'i chwmpas hi. Wedi'n llywio gan ddata ar gyflymder a niferoedd traffig, fe wnaethom dynnu rhai rhannau (nid ydym yn eu mapio na'u harwyddo mwyach) ac 'ail-ddynodi' rhannau eraill fel rhai sy'n addas i feicwyr mwy profiadol (yn parhau i'w mapio a'u hyrwyddo ond gyda brandio gwahanol i'r sgwaryn coch gyda rhif arno a geir ar y Rhwydwaith Beicio Cenedlaethol).

Ym mis Gorffennaf 2020, fe roesom gyhoeddusrwydd i'r gwaith o leihau'r Rhwydwaith o 16,519 o filltiroedd i 12,786 o filltiroedd – cam mawr ymlaen tuag at Rrwydwaith gwell sy'n addas i blentyn 12 oed call ei ddefnyddio ar ei ben ei hun. Roedd yr adborth a'r sylw yn y wasg yn gadarnhaol at ei gilydd.

Dysgu

Mae bod yn geidwad y Rhwydwaith yn golygu bod angen inni weithiau wneud penderfyniadau anodd. Fe wnaethom ddysgu pwysigrwydd parhau i fod yn agored ac yn onest phobl am yr hyn yr ydym am i'r Rhwydwaith fod. Fel y dywedodd Xavier Brice, Prif Swyddog Gweithredol, Sustrans: "Nid beicwyr profiadol sydd dan sylw yma; mae hyn yn ymwneud â Rhwydwaith i bawb. Mae'n ymwneud â gwneud yn siŵr bod pobl yn gallu ymddiried yn y Rhwydwaith."

Nesaf

Yn sgil tynnu ac ail-ddynodi rhannau o'r Rhwydwaith, gadawyd hen arwyddion nad ydynt yn gywir mwyach, felly ein ffocws nawr yw gweithio gyda'n gwirfoddolwyr i fynd i'r afael â'r rhain. Rydym yn mapio'r holl arwyddion nad ydynt yn rhan o'r Rhwydwaith mwyach er mwyn inni allu rhoi data asedau i Awdurdodau'r Prifffyrdd.

Argymhelliad #2

Tynnu neu ailgynllunio pob un o'r 16,000 o rwystrau ar y Rhwydwaith i'w wneud yn hygyrch i bawb, heb rwystrau i deithio parhaus.

Dathlu

Ers mis Tachwedd 2018, rydym wedi bod yn gweithio gydag awdurdodau lleol, y Canal & River Trust a thirfeddianwyr eraill i adolygu, ailgynllunio a thynnu rwystrau yn unol â chanllawiau dylunio ym mhob cenedl. Rydym hefyd wedi agor deialog adeiladol gyda Mentrau Atal Troseddu'r Heddlu. Hyd yma, rydym wedi gweithio gyda'n partneriaid a'n rhanddeiliaid i dynnu 315 o rwystrau.

Mae enghreifftiau'n cynnwys: mwy na 100 o rwystrau wedi'u tynnu neu eu hailgynllunio rhwng Caeredin a Glasgow ar Gamlas Forth-Clyde a Chamlas yr Union, Llwybrau Cenedlaethol 7 a 754.

Ail-ddyluniwyd neu tynnwyd 28 o rwystrau ar Lwybr Taf, Llwybr Cenedlaethol 8 yng Nghymru a thynnwyd 51 o rwystrau ym Manceinion Fwyaf, gan greu amgylchedd mwy hygyrch i holl ddefnyddwyr y Rhwydwaith.

Mae'r British Horse Society (BHS) yn gweithio gyda Sustrans i wneud yn siŵr bod anghenion marchogion

yn cael eu cynnwys pan fo'n bosibl pan fo Llwybrau'n cael eu huwchraddio. Yn 2021 ar y Lias Line, Llwybr Cenedlaethol 41, darparodd y BHS £7,000 o'u cronfa Ride Out i gefnogi tynnu neu ailgynllunio pob un o'r saith rhwystr a oedd yn cyfyngu ar fynediad i bobl ar feiciau ansafonol ar y rheilffordd segur yn Warwickshire. Fe wnaeth y gwaith ailgynllunio hwn hefyd helpu marchogion i ddefnyddio'r Llwybr yn ddiogel. Mae croeso cynnes erbyn hyn i farchogion a'u ceffylau fwynhau ffordd las ddi-draffig hiraf Warwickshire, sy'n cysylltu Leamington Spa â Llwybr Camlas y Grand Union.

Ym mis Ionawr 2021, cawsom gydnabyddiaeth am ein cyfraniad at wella mynediad i'r anabl ar draws Swydd Efrog gan yr elusen anabled Open Country. Mae'r diolch am hyn i'n gwaith rhwng Thorp Arch a Newton Kyme ac ar Castleford Greenway, Llwybr Cenedlaethol 69.

Yn haf 2021, fe wnaethom lansio ein Cronfa Hygyrchedd yn yr Alban, yn dyrannu £150,000 i bartneriaid ar gyfer tynnu neu ailgynllunio rwystrau ar hyd y Rhwydwaith. Yn ystod y flwyddyn ariannol 2021/22, bydd y pot yn ei gyfanrwydd o £400,000 ar gael i gynnal prosiectau unigol sy'n tynnu neu'n ailgynllunio rwystrau cyfyngol o bob math ar y Rhwydwaith Beicio Cenedlaethol, gan wneud y Rhwydwaith yn fwy hygyrch i bawb sy'n dewis beicio, cerdded neu olwyno.





Rhwyrstr o'r blaen, Hereford Llwybr Cenedlaethol 46. Llun: Sustrans



Rhwyrstr wedi'i dynnu, Hereford Llwybr Cenedlaethol 46. Llun: Sustrans

Dysgu

Mae ein huchelgais yn un heriol. I gyflawni argymhelliad #2 erbyn 2040, mae'n rhaid inni dynnu neu ailgynllunio 800 o rwystrau fesul blwyddyn. Ers 2018 rydym wedi cael arian i dynnu 315. Ac er bod gennym lwyddiannau sylweddol i'w dathlu, fe wyddom fod rhwystrau newydd yn dal i gael eu manylu, eu cynllunio a'u gosod mewn rhai lleoedd, yn aml gan awdurdodau lleol a thirfeddianwyr yn groes i ganllawiau'r llywodraeth.

I gyflawni newid ar y raddfa yr hoffem ei gweld, ac i sicrhau bod y newid hwn yn cael ei gynnal, mae angen dull strategol, gyda buddsoddiad a chefnogaeth gan amrywiaeth eang o randdeiliaid a defnyddwyr. Mae angen i'r llywodraethau ledled y Deyrnas Unedig sicrhau bod ei ganllawiau'n cael eu gorfodi'n llawn ac mae angen inni weld cyllid ar gyfer mynd i'r afael â hyn. Mae arnom angen hefyd i awdurdodau lleol ymgymryd ag asesiadau effaith cydraddoldeb yn systematig ac mae angen arian arnom i fynd i'r afael â hyn hefyd.

Nesaf

Ynghyd â rhanddeiliaid a gwirfoddolwyr Sustrans, rydym yn mesur ac yn mapio'r holl rwystrau ar y Rhwydwaith. Wrth fynd i'r afael â hyn, byddwn yn rhannu gwybodaeth fwy cynhwysfawr am eu lleoliad a'u dimensiynau gyda defnyddwyr er mwyn eu helpu i gynllunio ar gyfer teithio a hygyrchedd

Rydym wedi datblygu strategaeth tynnu ac ailgynllunio rhwystrau, gyda ffocws ar alluogi siwrneiau sy'n hygyrch o un pen i'r llall, yn hytrach na dim ond tynnu rhwystrau unigol.

Argymhelliad #3

Trawsnewid y Rhwydwaith drwy ddisodli rhannau ar y ffordd â llwybrau di-draffig newydd neu drwy greu rhannau lonydd tawel i wneud Rhwydwaith sy'n fwy diogel i bawb.

Dathlu

Mae gennym gynllun meistr sy'n amlinellu ein huchelgeisiau ar gyfer y Rhwydwaith. Erbyn 2040, rydym eisiau gwasanaethu'r i'r Deyrnas Unedig gyfan gael ei gwasanaethu gan gyda llwybrau o safon.

Hyd yma, rydym wedi cyflawni 27 o brosiectau i wneud y Rhwydwaith yn fwy diogel a chynyddu'r nifer o filltiroedd di-draffig. Mae 28 prosiect arall ar y gweill a fydd wedi'u cwblhau erbyn 2023.

Ym mis Ebrill 2019, fe wnaethom ddathlu carreg filltir bwysig: cwblhau ein prosiect ysgogi cyntaf. Cysylltiad di-draffig rhwng cymunedau gwledig North Connel a Benderloch, Argyll a Bute, ar y Caledonia Way yn yr Alban oedd y prosiect hwn, sef Llwybr Cenedlaethol 78.

Ym mis Mehefin 2020, cwblhawyd gwaith gwelliannau ar raddfa fawr ar Lwybr Cenedlaethol 5 yn Kennington, Rhydychen, yn rhoi dewis amgen i bobl yn hytrach nag ymuno â thraffig ar ffordd brysur yr A34. Enillodd y gwaith hwn wobwr: Ym mis Chwefror 2021, fe enillom wobwr gan yr Oxford Preservation Trust yng nghategori Tirwedd a'r Parth Cyhoeddus am y gwaith hwn.

Ym mis Hydref 2020, bu ein tîm yng ngogledd Lloegr yn gweithio mewn partneriaeth â chyngor Wakefield a chyngor Leeds i gwblhau rhan 0.8 milltir newydd o lwybr cerdded a beicio, rhan o Lwybr Cenedlaethol 69 rhwng Castleford a Green Row yn Methley Junction.

Yn Sir Benfro, mae llwybr newydd, Llwybr Cenedlaethol 440, wedi cael ei greu rhwng Arberth a Hwlfordd, sy'n cynnwys rhannau di-draffig a lonydd tawel.

Rydym yn gwella ansawdd y Rhwydwaith presennol yn barhaus. Ym mis Mehefin 2021, fe wnaethom ailagor llain 1.9 o hyd o'r Trans Pennine Trail poblogaidd yn Barnsley, Llwybr Cenedlaethol 62, gydag wyneb ecogyfeillgar newydd sbon. Bydd hyn yn gwneud y llwybr yn hygyrch i lawer mwy o ddefnyddwyr ym mhob tywydd. Yn Hydref 2021, dechreuodd y gwaith adeiladu ar brosiect y Lias Line yn Warwickshire. Bydd 2.5 milltir o lwybr ar y ffordd yn cael ei ddisodli â 3.4 milltir o lwybr di-draffig o ansawdd dda. Bydd hyn yn gwella diogelwch y llwybr, rhan o lôn las ddi-draffig hiraf Warwickshire.

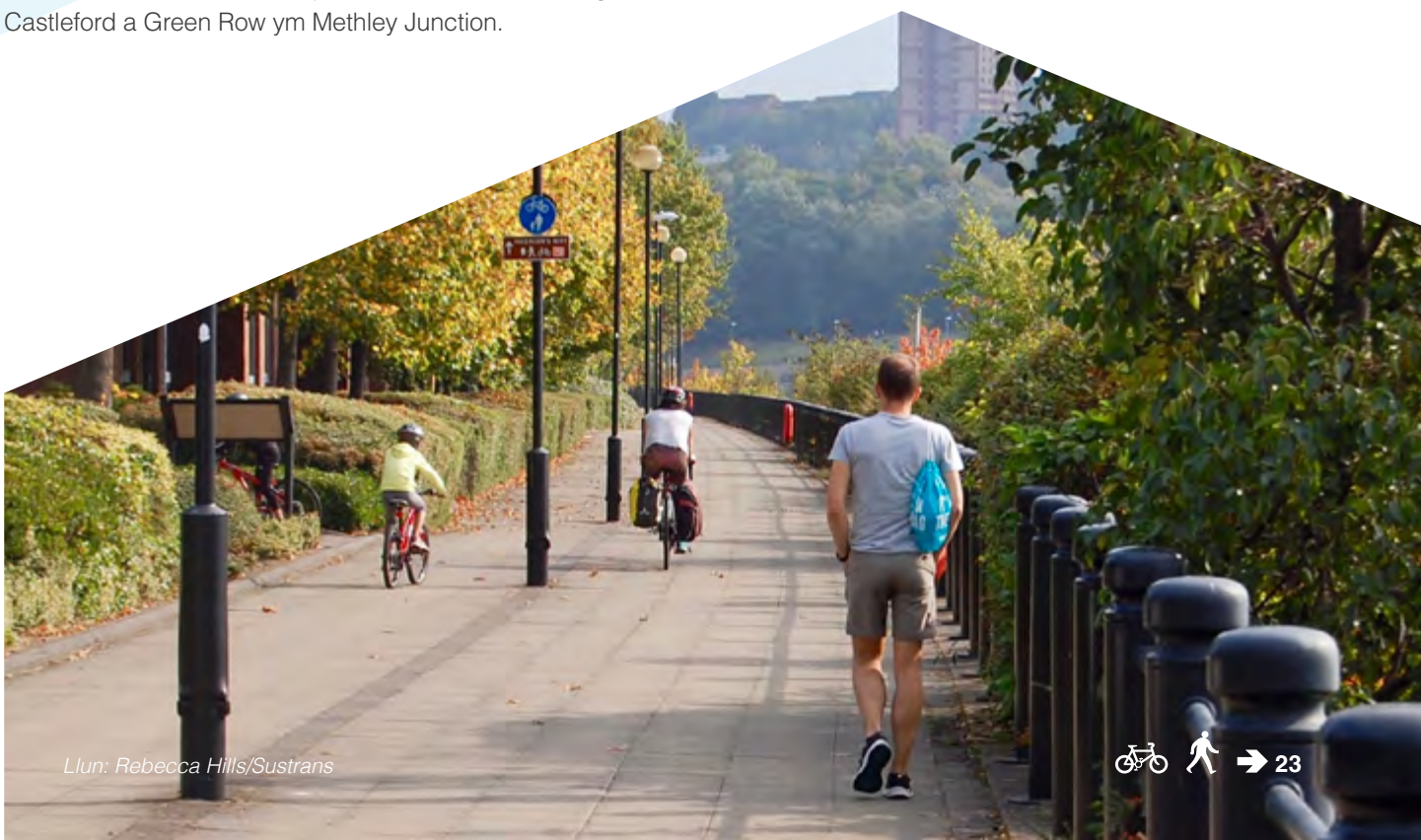
Dysgu

Wrth inni fwrw ymlaen gyda'n cynlluniau datblygu Rhwydwaith a'n proses blaenoriaethu, rydym yn creu darlun gwell o lawer o anghenion a chostau tymor hir y Rhwydwaith.

Mae llawer mwy o filltiroedd y mae angen inni eu disodli â llwybrau di-draffig newydd.

Nesaf

Rydym yn defnyddio ein cynllun meistr i ddatblygu strategaeth ar gyfer pob milltir o'r Rhwydwaith. Bydd hyn yn amlinellu ymhle y bwriadwn greu rhannau newydd, di-draffig o'r Rhwydwaith ac ymhle bydd lonydd tawel yn addas.





Argymhelliad #4

Sicrhau bod y terfyn cyflymder yn 20mya mewn ardaloedd adeiledig a 40mya mewn ardaloedd gwledig pan fo'r Rhwydwaith ar rannau lonydd tawel.

Dathlu

Caewyd Chilton Road yn Upton, Swydd Rhydychen, rhan o Lwybr Cenedlaethol 544, dros dro o fis Awst 2020. Yn dilyn ymateb hynod gadarnhaol i ymgynghoriad cyhoeddus, penderfynodd cyngor sir Swydd Rhydychen gau'r ffordd yn barhaol.

Mae trigolion wedi siarad yn wresog am gyfnod treial cau'r ffordd, gan adrodd hanes y cynnydd mewn beicwyr, cerddwyr, marchogion a phlant yn defnyddio'r ffordd. Maen nhw hefyd wedi sôn bod yr ardal yn fwy diogel i ddefnyddwyr cadeiriau olwynion nawr.

Bydd cau'r ffordd hon yn barhaol yn gwella ansawdd bywyd trigolion Upton ac mae'n enghraifft wych o'r buddion sy'n deillio o bartneriaethau Sustrans gyda rhanddeiliaid allweddol.

Caewyd Hollywood Lane, rhan o Lwybr Cenedlaethol 4, i draffig drwodd hefyd ar ôl proses o ymgynghori â'r cyhoedd a gynhaliwyd gan Gyngor South Gloucestershire. Mae trigolion yr ardal hefyd yn elwa o leihad yn llif y traffig ar y llwybr byr hwn yn Cribbs Causeway ger Bryste a arferai fod yn brysur iawn.

Rydym wedi bod yn gweithio hefyd gyda Chyngor Perth a Kinross i gyflwyno terfynau cyflymder is ar hyd y llwybr rhwng Killin a Kenmore, Llwyr Cenedlaethol 7, i greu lôn dawel a chreu amgylchedd mwy dymunol ar gyfer cerdded a beicio. Mae'r cyflymder wedi'i ostwng i 40mya

ar hyd llawer o'r llwybr, ond mewn rhannau ble mae tai a chyrchfannau sy'n annog teithiau sy'n cynyddu lefelau cerddwyr (e.e. y Scottish Crannog Centre), mae'r terfyn cyflymder wedi'i ostwng i 20mya. I ategu hyn, mae arwyddion ar fynedfeydd ac arwyddion sy'n ailadrodd yn rheolaidd wedi'u gosod ar hyd y llwybr cyfan. Mae'r arwyddion hyn wedi'u cynllunio i arafu gyrrwyr cerbydau er budd defnyddwyr y Rhwydwaith.

Dysgu

Rydym wedi dysgu mor anodd y gall fod i awdurdodau roi lonydd tawel ar waith, er gwaethaf canllawiau cefnogol gan Llywodraeth y Deyrnas Unedig.

Dymuna Sustrans lenwi'r bwlch presennol mewn canllawiau cyfredol ar lonydd tawel. Bwriadwn wneud hyn drwy adolygu tystiolaeth o'r hyn sy'n gweithio. ddod o hyd i gyllid i adolygu'r dystiolaeth gyfredol a chasglu tystiolaeth o'n prosiectau ein hunain.

Nesaf

Er bod cynnydd wedi'i wneud ar greu lonydd tawel, mae gennym ffordd bell i fynd o hyd i gyrraedd y nifer y bydd eu hangen i wireddu gweledigaeth Llwybrau i bawb. Mae'r canllawiau swyddogol presennol yn eu gwneud yn anodd eu rhoi ar waith, yn enwedig mewn ardaloedd gwledig. Gwyddom fod 40mya yn gyflymder peryglus o hyd, a gall wneud i bobl deimlo nad ydynt yn ddiogel. Pan bynnag fo'n bosibl, byddwn yn pwysu am gyflymderau is na 40mya ar lonydd tawel.

Byddwn yn gwerthuso ac yn dysgu'n ddiwyd o'r lonydd tawel rydym yn eu creu ac yn defnyddio hyn i greu canllawiau arfer gorau ar gyfer prosiectau'r dyfodol.

Argymhelliad #5

Gwella diogelwch yn y manau y mae'r Rhwydwaith yn croesi ffordd neu reilffyrdd.

Dathlu

Canfu ein harchwiliad o'r Rhwydwaith yn 2014 457 o groesfannau sy'n is na'r safon ofynnol, ac rydym wedi ymrwymo i'w gwella. Fe wnaethom lunio cynllun ar unwaith i fynd i'r afael â phob un o'r croesfannau hyn. Hyd yma, mae 118 wedi cael eu hymdrin â hwy.

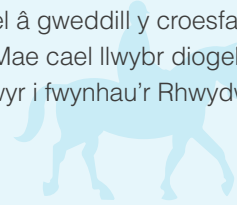
Mae un o'r croesfannau hyn a gafodd eu gwella yn ne ddwyrain Lloegr. Mae croesfan twcan newydd wedi'i gosod ar Festival Way, sy'n rhedeg rhwng Bryste a Nailsea, Llwybr Cenedlaethol 33. Mae'r croesfan newydd wedi'i gwneud yn fwy diogel i bobl sy'n cerdded, beicio neu olwyno dros ffordd brysur y B3128

Dysgu

Mae llwyddiant y prosiect hwn wedi tanlinellu pwysigrwydd mynd i'r afael â gweddill y croesfannau sy'n is na'r safon ofynnol. Mae cael llwybr diogel, di-dor yn galluogi holl ddefnyddwyr i fwynhau'r Rhwydwaith yn hyderus.

Nesaf

Gan weithio gyda'n partneriaid, ein nod yw ymdrin â'r 339 o groesfannau is na'r safon ofynnol, er mwyn creu Rhwydwaith sy'n ddiogel ac yn hygyrch i bawb.



Argymhelliad #6

Mabwysiadu safon ansawdd newydd i sicrhau bod lled ac wyneb llwybrau yn addas i bawb.

Dathlu

Rydym yn dilyn cyfres o egwyddorion cynllunio sy'n cyflwyno'r safonau ar gyfer llwybrau ar y Rhwydwaith Beicio Cenedlaethol. Mae'r rhain yn cynnwys canllawiau ar agweddau megis lled y llwybr, cynnal a chadw, arwyddion a math yr wyneb.

Mae'r egwyddorion cynllunio hyn ar gael ar ein gwefan ac rydym yn sicrhau y cyfeirir atynt mewn adroddiadau dichonoldeb ar gyfer gwelliannau i'r Rhwydwaith.

Rydym yn adolygu ein safon yn rheolaidd i sicrhau ei fod yn parhau i ateb y diben. Mae hyn yn cynnwys adolygu ein hegwyddorion yn erbyn y canllawiau cynllunio swyddogol newydd.

Rydym wedi datblygu proses eithriadau i alluogi dylunwyr i gofnodi ble nad yw'n bosibl bodloni'r safon, asesu effaith peidio â gwneud hynny a gallu gwneud penderfyniad ynghylch a yw'r eithriad yn dderbyniol.

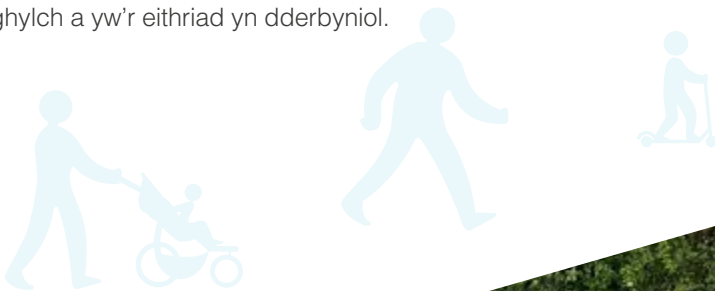
Dysgu

Ers inni gyhoeddi egwyddorion cynllunio'r Rhwydwaith, mae canllawiau cynllunio ledled y Deyrnas Unedig wedi gwella'n sylweddol. Mae Nodyn Trafnidiaeth Lleol 1/20 wedi'i gyhoeddi ar gyfer Lloegr a Gogledd Iwerddon, mae Canllaw Cynllunio Deddf Teithio Llesol Cymru wedi'i ddiwygio, ac mae Cycling by Design yn yr Alban wedi'i ddiweddarau. Golyga hyn fod y canllawiau cynllunio sylfaenol y dylai holl ddylunwyr fod yn eu defnyddio yn rhai o safon uwch o lawer nag yr oeddent ym mis Tachwedd 2018.

Nesaf

Byddwn yn parhau i ymwreiddio egwyddorion cynllunio'r Rhwydwaith yn natblygiad gwelliannau newydd a'u hadolygu'n barhaus i sicrhau eu bod yn parhau i fod yn berthnasol ac yn dal i fod yn sbardun i ansawdd yr isadeiledd y mae ei angen ar y Rhwydwaith.

Byddwn yn cyhoeddi mwy o ganllawiau ar rwystrau a thynnu rhwystrau.





Argymhelliad #7

Gwella arwyddion er mwyn i bawb allu defnyddio'r llwybrau heb fap neu ffôn clyfar.

Dathlu

Rydym wedi bod yn gweithio ar wella arwyddion ledled y Deyrnas Unedig. Mae esiamplau o'n gwaith yn cynnwys:

- amlygu llwybrau a rennir a rheoli gwrthdaro yn ystod Covid-19
- gweithio gyda'n gwirfoddolwyr i ddelio ag arwyddion nad ydynt yn gywir mwyach yn dilyn tynnu ac ail-ddynodi
- gwella arwyddion ar hyd y llwybr o Lincoln i'r Humber Bridge, Llwybr Cenedlaethol 1, a gwblhawyd ym mis Ebrill 2020
- gwella arwyddion ar Hadrian's Cycleway, Llwybr Cenedlaethol 72, a gwblhawyd ym mis Medi 2019

Ymgwymerwyd â'r ddau brosiect olaf hyn gan ein gwirfoddolwyr gwyh, gan ddefnyddio arwyddion a ddarparwyd gan Sustrans.

Ar ôl cyfnod o ddatblygu a phrofi, rydym wedi creu ap newydd i alluogi ein gwirfoddolwyr i archebu arwyddion yn hawdd a dweud wrthym ba rannau y maen nhw wedi'u gwella.

Dysgu

Rydym wedi dysgu bod adnoddau ar-lein yn gallu ei gwneud yn llawer haws i wirfoddolwyr cefnogi gweledigaeth y Rhwydwaith a pha mor bwysig yw ymgysylltu â gwirfoddolwyr ar ddatblygu'r adnoddau hyn.

Nesaf

Byddwn yn rhoi set ddata System Wybodaeth Ddaearyddol (neu Geographic Information System/GIS) i Awdurdodau Priffyrdd Lleol ar yr holl arwyddion llwybrau beicio nad yw Sustrans neu grwpiau gwirfoddol yn gofalu amdanynt mwyach gan fod y rhannau hynny ar lwybr a gafodd ei dynnu oddi ar y Rhwydwaith neu ei ail-ddynodi.

Byddwn wedi cwblhau strategaeth arwyddion a chanfod llwybrau erbyn diwedd 2022.



Argymhelliad #8

Cyflawni mwy na 50 o brosiectau ysgogi ledled y Deyrnas Unedig erbyn 2023 i wella'r Rhwydwaith a dangos newid.

Dathlu

Mae'n destun balchder inni ein bod, erbyn Medi 2021, wedi cyflawni 27 o brosiectau ysgogi gyda'n partneriaid a'n rhanddeiliaid. Rydym ar y trywydd iawn i gyflawni ein targed o 55 erbyn 2023, ac yn y cyfamser rydym yn cynnal nifer o brosiectau eraill.

Mae'r prosiectau hyn yn ysgogi ac yn rhoi prawf ar systemau llywodraethu newydd, y strategaeth farchnata, mecanweithiau cyllido, a dulliau o ymdrin â chyfranogiad cymunedol, gwirfoddolwyr a defnyddwyr. Maent hefyd yn rhoi prawf ar ffyrdd newydd o gipio data gan ystod ehangach o ddefnyddwyr. Mae gweithredu arnynt yn ein galluogi i ddeall y proffil, y gefnogaeth a'r adnoddau y mae eu hangen i roi gwelliannau ehangach i'r Rhwydwaith ar waith.

Mae'r prosiectau ysgogi wedi'u lleoli mewn mannau amrywiol ledled y Deyrnas Unedig ac maent yn rychwantu'r holl argymhellion. Mae'r broses o ddethol y prosiectau ysgogi wedi cynnwys ymgynghori â'r paneli cynghori rhanbarthol a chenedlaethol yn ogystal â'r grwpiau gwirfoddolwyr a staff Sustrans sy'n gweithio ar ac yn defnyddio'r Rhwydwaith.

Defnyddiwyd rhestr gwirio blaenoriaethau i helpu i bennu a blaenoriaethu'r prosiectau:

- A oes modd cyflawni'r prosiect o fewn amserlen dwy i dair blynedd?
- A yw'r prosiect yn cefnogi nodau strategol y

Rhwydwaith yn y rhanbarth?

- A yw'r gwelliant yn cefnogi mynediad i bawb?
- A yw'r prosiect yn cefnogi darparu Rhwydwaith di-draffig?
- A yw'r prosiect yn gwella diogelwch y rhan o'r Rhwydwaith y mae'n ymdrin ag ef?
- A yw'r prosiect yn gwella rhan o'r rhwydwaith sy'n cael ei ddefnyddio'n helaeth ar hyn o bryd?
- A oes potensial da am gynyddu'r defnydd a wneir ohono yn y dyfodol?
- A oes cyllid tir ar gael ar gyfer y prosiect hwn?
- A oes cefnogaeth gan dirfeddianwyr i'r prosiect?
- A oes cefnogaeth gan y gymuned i'r prosiect?

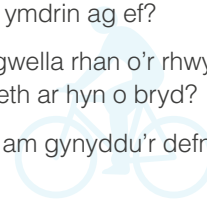
Mae llawer o brosiectau ysgogi wedi'u cynnwys yn y ddogfen hon ac mae rhagor o fanylion ar gael ar ein gwefan.

Dysgu

Mae ein prosiectau Llwybrau i bawb i wella'r Rhwydwaith yn destun monitro a gwerthuso ar ôl eu cwblhau, ac fel arfer llunnir adroddiadau ar ôl cwblhad sy'n cynnwys y gwersi a ddysgwyd.

Nesaf

Mae wyth ar ugain o brosiectau ysgogi ar y gweill ar hyn o bryd ac rydym ar y trywydd iawn i gyflawni 55 erbyn 2023. Mae mwy o wybodaeth am y prosiectau ysgogi hyn ar ein gwefan www.sustrans.org.uk/pathsforeveryone.



Ei Gofleidio

Argymhelliad #1

Sefydlu'r naws i bawb ddefnyddio'r Rhwydwaith yn gytûn.

Dathlu

Yn ystod y pandemig Covid-19, roedd pobl yn chwilio am ffyrdd o fod yn yr awyr agored er mwyn edrych ar ôl eu llesiant corfforol a meddyliol. Darparodd y Rhwydwaith Beicio Cenedlaethol le pwysig i bobl gael ymarfer corff, mwynhau'r awyr iach a chael newid yn eu hamgylchedd. Yn ystod y cyfnod hwn, fe wnaethom lansio Rhannu, Parchu, Mwynhau, ymgyrch digidol newydd gyda'r nod o annog pobl i fod yn ystyriol o ddefnyddwyr eraill ar y Rhwydwaith yn ystod y pandemig.

Drwy weithio gyda'n partneriaid a'n rhanddeiliaid, rydym wedi cynnal prosiectau ymgysylltu cymunedol i sefydlu'r naws ar gyfer defnyddio rhai o'n llwybrau mwyaf poblogaidd yn gytûn.

Er enghraifft, rydym wedi bod yn gweithio ar wneud ein llwybr blaenllaw, y Bristol and Bath Railway Path, Llwybr Cenedlaethol 4, yn lle mwy diogel a mwy cynhwysol. Rydym hefyd wedi bod yn gweithio gyda phartneriaid yng Ngogledd Iwerddon ar ymgyrch i roi canllawiau ymarferol ar foesau da ar lwybrau.

Er enghraifft, rydym wedi bod yn gweithio ar wneud ein llwybr blaenllaw, y Bristol and Bath Railway Path, Llwybr Cenedlaethol zzz, yn lle mwy diogel a mwy cynhwysol ac wedi bod yn gweithio mewn partneriaeth yng Ngogledd Iwerddon ar ymgyrch i roi canllawiau ymarferol ar foesau da ar lwybrau.

Ym mis Ionawr 2019, fe wnaethom greu grŵp ar Facebook i ddefnyddwyr y Rhwydwaith, ac erbyn heddiw mae ganddo bron i 50,000 o aelodau. Yma, rydym yn annog pawb i ddefnyddio'r Rhwydwaith yn gytûn. Yn 2020, buom yn cydweithio â'n partneriaid y Canal & River Trust i hyrwyddo ymgyrch o'r enw Stay Kind, Slow down sy'n annog rhannu llwybrau camlesi mewn ffordd sy'n ystyriol o eraill. Mae'r egwyddor bydd garedig, arafa yn ategu'r polisi Better Towpaths for Everyone – polisi y gwnaethom ei llunio ar y cyd â'r Canal & River Trust a gymeradwyir gan 15 sefydliad cenedlaethol arall.

Dysgu

Ers lansio ein grŵp Facebook 'National Cycle Network', rydym wedi bod yn rhannu syniadau i'n defnyddwyr ar gyfer rhannu'r llwybrau ag eraill gyda pharch. Cafodd y negeseuon eu derbyn yn wresog, gyda 10 neges wedi cael eu hoffi 200 o weithiau rhyngddynt a llawer o sylwadau cadarnhaol. O hyn, fe wnaethom ddysgu bod defnyddwyr y Rhwydwaith yn barod i dderbyn cyngor a syniadau ar sut i gydifyw â defnyddwyr eraill.

Nesaf

Fe wnawn barhau i hyrwyddo defnyddio'r Rhwydwaith yn gytûn drwy rannu'r neges hon yn rheolaidd ar y cyfryngau cymdeithasol ac yn ein cylchlythyrau. Fe awn ati hefyd i archwilio sut gallwn gydweithio â'n partneriaid a grwpiau cymunedol i annog defnyddwyr i barchu ei gilydd wrth ddefnyddio'r Rhwydwaith.





Argymhelliad #10

Ei gwneud yn haws i bobl sy'n defnyddio'r Rhwydwaith roi adborth ar ei gyflwr a defnyddio'r ddirnadaeth hon i'w wella.

Dathlu

Pan lansiom weledigaeth y Rhwydwaith ym mis Tachwedd 2018, fe wnaethom hefyd greu gwefan lle gall defnyddwyr y Rhwydwaith rannu adborth am lwybrau. Mae'r map wedi cael 32,000 o ymwelwyr a 2,000 o sylwadau, a'r materion a adroddir arnynt amlaf yw diogelwch o ran traffig, hygrychedd ac ansawdd wyneb llwybrau.

Mae'r holl adborth hwn wedi cael ei nodi ac mae'n bwynt cyfeirio hynod ddefnyddiol ar gyfer llywio ein cynlluniau datblygu Rhwydwaith.

Mae gwirfoddolwyr yn ne Lloegr wedi bod yn rhoi sylwadau manwl ar ail gam ein cynlluniau datblygu Rhwydwaith, yn cyflwyno eu sylwadau a'u syniadau yn uniongyrchol ar fap GIS.

Gyda chymorth cyllid allanol, cwblhaodd cydweithwyr Sustrans y cynlluniau ym mis Rhagfyr 2020 ac yna gwahodddwyd gwirfoddolwyr i wneud sylwadau ar y cynigion. Rydym wedi derbyn 571 o sylwadau, wedi'u storio ar fap GIS. Golyga hyn y bydd y sylw, ynghyd â'r lleoliad y mae'n cyfeirio ato, ar gael pan aiff prosiect yn fyw a gallwn ddefnyddio'r sylwadau hyn i lywio ein cynlluniau.

Mae gwirfoddolwyr a rhanddeiliaid eraill ein llwybrau hefyd wedi bod yn rhan o roi sylwadau drwy'r GIS i greu cynllun gweithredu ar gyfer Deeside Way, Llwybr Cenedlaethol 195, yn Swydd Aberdeen.

Rydym yn monitro ein sianeli ar y cyfryngau cymdeithasol bob dydd, yn cynnwys ein grŵp Facebook 'National Cycle Network'. Mae unrhyw faterion ynghylch y Rhwydwaith

Beicio Cenedlaethol sy'n cael eu codi yn cael eu pasio i dimau lleol ac ymatebir i'r materion hyn yn gyflym.

Gall defnyddwyr gofnodi problemau ar y Rhwydwaith drwy anfon e-bost at supporters@sustrans.org.uk, ac mae hyn wedi'i nodi'n glir ar ein gwefan. Caiff yr e-bostiau hyn eu monitro'n ddyddiol, caiff y materion eu pasio i dimau lleol y Rhwydwaith ac anfonir ymatebion i ddefnyddwyr o fewn deuddydd o dderbyn y neges.

Fe wnaethom greu cynnwys ar ffurf hirach i ddangos y broses yr awn drwyddi i wella'r Rhwydwaith ac i egluro sut gall y cyhoedd helpu. Roedd yr erthygl yn cynnwys adran ar sut gall defnyddwyr adrodd am rwystrau ar y Rhwydwaith sy'n cyfyngu ar ddefnyddwyr.

Ynghyd ag annog defnyddwyr i adrodd yn ôl am broblemau ar y Rhwydwaith, rydym wedi derbyn nifer fawr o sylwadau cadarnhaol yn dathlu'r Rhwydwaith.

Dysgu

Drwy wahodd yr adborth hwn gan y cyhoedd, fe wnaethomrydym wedi ddysgu am brofiadau dydd i ddydd pobl o'r Rhwydwaith: ehangder amrywiaeth eang y mathau ei o ddefnyddwyr a defnyddiau, a'r problemau maen nhw weithiau'n eu hwynebu ar lwybrau.

Rydym wedi defnyddio'r ddirnadaeth hon i ddeall defnyddwyr a'u hanghenion yn well, ac i ddarparu cynnwys a gwybodaeth gliriach ar dudalennau'r llwybrau, blogiau a'n casgliadau llwybrau ar wefan Sustrans.

Nesaf

Mae ein cynllun datblygu Rhwydwaith, ail gam y cynllun meistr, yn ddogfen fyw a bydd yn parhau i esblygu wrth inni ei chyd-greu gyda'n partneriaid a'n rhanddeiliaid.

Rydym eisiau dysgu o'n profiadau o gasglu adborth wedi'i seilio ar fapiau ar gyfer datblygu'r Rhwydwaith ar gyfer monitro a gwella'r Rhwydwaith yn y dyfodol.



Argymhelliad #11

Hyrwyddo'r Rhwydwaith i ddefnyddwyr newydd.

Dathlu

Ym mis Gorffennaf 2019, fe gyhoeddodd fap newydd hawdd ei ddefnyddio o'r Rhwydwaith Beicio Cenedlaethol ar-lein gyda'n partneriaid yr Ordnance Survey, i helpu mwy o bobl ddarganfod a defnyddio'r Rhwydwaith.

Rydym yn cyhoeddi cynnwys i ysbrydoli a symbylu ar ffurf blogiau a fideos i annog defnyddwyr i ddarganfod llwybrau ledled y Deyrnas Unedig. Ers mis Gorffennaf 2019, mae ein casgliadau llwybrau wedi cael eu gweld bron i 323,000 o weithiau, a llawer o'r rheiny'n ymwelwyr newydd i'r wefan.

Rhwng Mai a Hydref 2019, fe gynhaliom ymgyrch o'r enw Anturiaethau Bob Dydd. Nod yr ymgyrch oedd hyrwyddo llwybrau di-draffig i ddefnyddwyr newydd o bob oedran a lefel gallu. Fe gyrhaeddodd 9 miliwn o bobl drwy'r cyfryngau, ebost a'r cyfryngau cymdeithasol. Cafodd fideos ein hymgyrch eu gweld 36,000 o weithiau ac fe wnaethom ymgysylltu â 7,700 o bobl ar y cyfryngau cymdeithasol.

Drwy fonitro dyddiol, rydym wedi gweld cynnydd yn y nifer o bobl sy'n newydd i'r Rhwydwaith yn ymuno â'n grŵp Facebook 'National Cycle Network'. Fe wnaethom ddefnyddio'r cynnydd yn y nifer o bobl yn cerdded a beicio yn ystod cyfnod clo'r pandemig Covid-19 i hyrwyddo'r Rhwydwaith Beicio Cenedlaethol, gan annog cadw pellter cymdeithasol ar yr un pryd. Mae'r nifer o ddefnyddwyr yn ein grŵp Facebook wedi treblu ers

dechrau'r cyfnod clo ym mis Mawrth 2020, wedi cynyddu o 13,300 i bron i 50,000.

Dysgu

Rydym wedi dysgu bod y map yn boblogaidd; Edrychwyd ar y Rhwydwaith ar y Map OS fwy na 2.6 miliwn o weithiau rhwng mis Gorffennaf 2019 a Medi 2021.

Cyrhaeddodd post ar Facebook ym mis Gorffennaf 2021 yn hyrwyddo Map OS y Rhwydwaith Beicio Cenedlaethol fwy na 32,000 o bobl, gan ymgysylltu a denu ymgysylltiadau mwy na 4,100 o weithiau.

Rydym wedi dysgu hefyd bod cysylltu ein cynnwys â'r Rhwydwaith Beicio Cenedlaethol yn arbennig o ddefnyddiol i ddefnyddwyr newydd. Mae ein hymgyrch 'Bike shops near me', a lansiodd ddiwedd mis Ebrill 2021, yn dangos yr wedi mapio'r holl siopau beiciau annibynnol lleol sydd ar agor yn y Deyrnas Unedig. Mae'r ein map rhyngweithiol hefyd yn dangos llwybrau'r Rhwydwaith Beicio Cenedlaethol er mwyn i ddefnyddwyr allu dod o hyd i siopau beiciau yn ystod eu teithiau ar y Rhwydwaith. Mae'r dudalen wedi cael ei hedrych arni fwy na 2,500 o weithiau ers lansio, ac 1,700 o'r rheiny gan ddefnyddwyr newydd.

Nesaf

Byddwn yn parhau i greu cynnwys dengar a difyr i ddefnyddwyr i ddangos ein mapio a gwybodaeth ar-lein arall ddefnyddiol i'w gwneud yn haws iddynt gynllunio siwrne ar y Rhwydwaith Beicio Cenedlaethol.



Argymhelliad #12

Annog mwy o gyfranogiad cymunedol yng nghynllunio, datblygu a chynnal y Rhwydwaith.

Dathlu

Rydym wedi rhoi cyfranogiad cymunedol wrth galon y Rhwydwaith ac yn Lloegr, rydym yn ei ymgorffori fel cyfran fach o gyllidebau cyfalaf pan fo'n bosibl.

Ym mis Hydref 2019, fe wnaethom ddathlu pen-blwydd 40 ein llwybrau blaenllaw: y Bristol to Bath Railway Path, Llwybr Cenedlaethol 4. Dechreuodd y dathliadau gyda diwrnod gwaith ar y llwybr yn Staple Hill, ac aeth gwirfoddolwyr a staff Sustrans ati i dorri gordyfiant yn ôl, codi sbwriel ar hyd y llwybr, a glanhau arwyddion a meinciau.

Ym mis Hydref 2020, gyda chefnogaeth cronfa ArtRoots Sustrans yr Alban, trawsnewidiodd cymuned Colinton gyn dwinnel rheilffordd di-draffig 140 metr o hyd ar Lwybr Cenedlaethol 75, drwy ddod â cherdd Robert Louis Stevenson 'From a Railway Carriage' yn fyw yno. Mae'r murlun wedi bod yn llwyddiant ysgubol, ac mae data cownt defnyddwyr yn dangos dwbl y traed/olwynion ar y llwybr, a hyd yn oed pedair gwaith y defnyddwyr ar benwythnosau, o'i gymharu â data o'r adeg cyn i'r murlun gael ei greu.

Yng ngwanwyn 2021, diolch i gefnogaeth grwpiau cymunedol lleol, roedd miloedd o flodau'r gwanwyn yn blodeuo ar y Chester Millennium Greenway, Llwybr Cenedlaethol 5, fel rhan o'n prosiect i ddenu mwy o bobl i'r llwybr di-draffig.

Mae ein gwaith hefyd yn ysbrydoli ac yn grymuso ein cymuned o wirfoddolwyr. Yn ystod haf 2021, fe wnaethom

addewid i Gadw Prydain yn Daclus drwy lanhau 5,000 o filltiroedd di-draffig o'r Rhwydwaith Beicio Cenedlaethol. Rhoddwyd addewid enfawr o 1,794 o oriau gan wirfoddolwyr a'r cyhoedd dros gyfnod o ddwy wythnos. Fe wnaethom ragori ar ein targed a glanhawyd bron i 6,000 o filltiroedd ledled y Deyrnas Unedig.

Yn 2021, ymrwymodd gwirfoddolwyr i archwilio bob un o'r 990 o Byst Milltir y Mileniwm ar y Rhwydwaith i sicrhau eu bod yn dal i fod yn ddiogel a gweld a oes angen eu paentio eto. Rhwng Mehefin ac Awst, archwiliwyd 922 a chanfuwyd bod 461 angen eu hail-baentio. Mae pob un o'r rhain nawr yn ymgeisydd ar gyfer ymgysylltu cymunedol i'w hailgynllunio a'u hail-baentio.

Dysgu

Mae'r cysylltiad a'r ymroddiad tymor hir i le ac i wybodaeth leol y mae gwirfoddolwyr yn ei gynnig wedi cael ei werthfawrogi erioed. Ers lansio ein gweledigaeth, rydym wedi bod yn fwy strwythuredig wrth hybu'r llais hwn, ac mae gwirfoddolwyr yn chwarae rhan allweddol mewn ffurfio penderfyniadau fel rhan o broses cynllun datblygu'r Rhwydwaith.

Mae gweledigaeth gliriach ar gyfer Llwybrau i bawb yn golygu ein bod wedi gallu alinio gweithgaredd a chyfraniad gwirfoddolwyr â'n hamcanion. Mae galwadau i weithredu gyda mwy o ffocws wedi arwain at ymateb aruthrol gan ein gwirfoddolwyr. Rydym wedi dysgu bod cyfleoedd tymor byr neu alwadau ad hoc i weithredu yn denu grŵp mwy, a mwy amrywiol, o wirfoddolwyr.





Nesaf

Rydym am barhau i greu ffyrdd i'n gwirfoddolwyr gynnig adborth a rhoi safbwynt lleol. Byddwn hefyd yn parhau i gynnig cyfleoedd tymor byr a 'gwneud y pethau bychain'. Dymunwn weithio gyda sefydliadau eraill i wella'r tangynrychiolaeth o rhai grwpiau o ddefnyddwyr a gwirfoddolwyr ar y Rhwydwaith.

Argymhelliad #13

Darparu data agored am y Rhwydwaith.

Dathlu

Yn y gorffennol, roeddem yn gweithio gyda saith meddalwedd GIS gwahanol, ac roeddent oll yn storio data mewn amrywiaeth o fformatau ffeiliau. Roedd y system yn gymhleth i'w defnyddio a dim ond grŵp bach o staff Sustrans oedd yn gallu cael mynediad ati.

Mae'r newid o hen atebion GIS i ArcGIS gan Esri wedi gweddnewid y ffordd yr ydym yn gweithio. Mae mwy na thraean o'n 650 o staff bellach yn defnyddio ArcGIS yn rheolaidd i ddatblygu llwybrau newydd, denu gwirfoddolwyr i arolygu arwyddion llwybrau, cyflwyno

data ar ein heffaith, a hyd yn oed i gasglu data ar gyflwr coed ar eiddo Sustrans.

Ym mis Hydref 2020, fe gyhoeddodd ein data llwybrau ar y Rhwydwaith Beicio Cenedlaethol a data ynghylch pa rannau o'r Rhwydwaith sydd wedi cael eu tynnu a'u hail-ddynodi ar yr Esri Open Data Portal. Ers hynny, mae'r data wedi cael ei gyrchu gan bartneriaid, rhanddeiliaid a'r cyhoedd fwy na 12,000 o weithiau.

Dysgu

Fe wnaethom ddysgu ein bod, drwy gyhoeddi data'r Rhwydwaith yn agored, yn ei gwneud yn haws i bobl gerdded a beicio. Er enghraifft, mae ein data wedi canfod ei ffordd i Google Maps, Mapiau Ordnance Survey, mapiau Open Street a HERE WeGo Maps.

Nesaf

Fe wnawn ddatblygu a rhannu'n agored setiau data pellach sy'n ymwneud â'r Rhwydwaith Beicio Cenedlaethol a'i gwneud yn haws i wirfoddolwyr adrodd yn ôl ynghylch lle mae pethau'n anghywir ar ein mapiau ar-lein.



Argymhelliad #14

Adrodd yn rheolaidd ar yr effaith mae'r Rhwydwaith yn ei gael ar wella lleoedd a bywydau pawb.

Dathlu

Mewn arolwg YouGov o 2018/19, dywedodd 89% o ddefnyddwyr wrthym fod gwella eu llesiant yn ffactor wrth benderfynu defnyddio'r Rhwydwaith. Mae hyn yn pwysleisio pwysigrwydd y Rhwydwaith i iechyd y genedl.

Gwnaed 765 miliwn o deithiau ar y Rhwydwaith yn 2020 (cynnydd o 24% fesul milltir di-draffig, a 54% fesul milltir ar y ffordd o'i gymharu â 2019). Y rheswm am hyn i raddau helaeth oedd cyfyngiadau'r pandemig, a phobl yn chwilio am ffordd o fynd allan i'r awyr iach a bod yn egniol er mwyn gwarchod eu lles meddyliol a chorfforol.

Fe wnaethom osod 21 teclyn awtomatig ar gyfer cyfrif beiciau a cherddwyr. Maent yn rhoi gwybodaeth werthfawr y gallir ei defnyddio wrth wneud cynlluniau neu asesu llwybrau. Rydym yn sicrhau eu bod ar waith tan 2025 er mwyn darparu data hirdymor ar ddefnydd y rhwydwaith.

Dysgu

Rydym bob amser yn chwilio am ffyrdd o wneud ein hadnoddau'n fwy effeithiol. Rydym wedi diweddarau ein

dulliau i sicrhau bod ein data'n cynrychioli defnyddwyr y Rhwydwaith o bob math, ac yn canfod y rhwystrau posibl i fwynhau'r Rhwydwaith.

Rydym wedi ychwanegu cwestiynau i'n harolygon ar y llwybrau i ganfod pa agweddau ar brofiadau pobl ar y Rhwydwaith y gallir gwella mwyaf arnynt. Mae estyn allan i grwpiau mewn cymunedau o amgylch y Rhwydwaith, na fuasai eu lleisiau'n cael eu clywed fel arall efallai, yn gallu cymryd mwy o amser, ond mae'n rhan hanfodol o sicrhau ein bod yn creu llwybrau i bawb. Mae'r adnoddau newydd rydym wedi eu datblygu'n sicrhau ein bod yn canfod pa brosiectau sy'n cynnig y potensial mwyaf am effaith gadarnhaol ac sy'n alinio orau â'n nodau strategol.

Nesaf

Rydym yn gweithio'n strategol i ehangu'r nifer o declynnau cyfrif awtomatig er mwyn rhoi'r darlun mwyaf cyflawn bosibl o'r defnydd o'r Rhwydwaith. Rydym yn cynllunio gwefan i rannu data o'n teclynnau cyfrif awtomatig gyda phartneriaid, rhanddeiliaid a'r cyhoedd.

Rydym yn monitro prosiectau o 2021 wrth iddynt ddirwyn i ben. Bydd hyn yn ein helpu i ddeall y ffordd orau o gyfeirio ein hymdrechion a'n cyllid yn y dyfodol.

Ei Dyfu

Dathlu

Er mai ein prif ffocws yw gwella'r 12,600+ o filltiroedd sy'n rhan o'r Rhwydwaith ar hyn o bryd, mae ein cynllun meistr hefyd wedi canfod bylchau yn y Rhwydwaith yr ydym am eu llenwi gyda darnau newydd o lwybrau o ansawdd uchel.

Yng Ngogledd Iwerddon, fe wnaethom weithio gyda'r Adran Isadeiledd ar ymestyn Llwybr Cenedlaethol 9 o Blaris i Halftown Road. Gosodwyd rhan di-draffig 1.5 milltir o hyd i ddisodli darn o hen lwybr Rhwydwaith a oedd yn mynd ar hyd ffordd brysur.

Rydym yn gweithio i helpu i gyflawni strategaeth Northern Ireland Greenways a fydd yn trawsnewid y Rhwydwaith yn y fan honno.

Nesaf

Erbyn 2023, bydd gennym gynlluniau manwl ar waith ar gyfer pob milltir o'r Rhwydwaith. Bryd hynny, byddwn yn edrych ar yr achos busnes dros greu rhannau newydd, yn cynnwys rhai llwybrau uchelgeisiol nad ydynt yn flaenoriaeth ar hyn o bryd.

Byddwn yn defnyddio gwersi o gam cyntaf y cynllun meistr i gynllunio a rhoi proses sicrwydd ansawdd ar waith ar gyfer cynlluniau'r ail gam.



Ei Ariannu

Dathlu

- Ers inni gyhoeddi gweledigaeth Llwybrau i bawb, mae Sustrans a'n partneriaid a'n rhanddeiliaid wedi elwa o gymorth ariannu sylweddol gan y llywodraeth:
- Lloegr: £52 miliwn gan yr Adran Trafnidiaeth. £5 miliwn gan Highways England.
- Yr Alban: £20.4 miliwn gan Transport Scotland. Mae Sustrans yn gweinyddu'r cronfeydd hyn i awdurdodau lleol, yn gweithio mewn partneriaeth i sicrhau datblygiad rhwydwaith strategol o ansawdd dda ledled y wlad.
- Cymru: £350,000 gan Lywodraeth Cymru. Mae Llywodraeth Cymru wedi trefnu i £50 miliwn fod ar gael i awdurdodau lleol ei gael yn uniongyrchol i gefnogi isadeiledd beicio strategol. Rydym yn rhagweld y bydd sawl miliwn yn cefnogi datblygiad y Rhwydwaith Beicio Cenedlaethol.
- Gogledd Iwerddon: Mae'r Adran Isadeiledd wedi trefnu i £20 miliwn fod ar gael i gymunedau lleol drwy Gronfa Isadeiledd Glas/Gwyrdd, ac anogir awdurdodau lleol i ddefnyddio'r gronfa i ddatblygu lonydd glas newydd.

Rydym wedi denu cefnogaeth noddwyr ar gyfer y Rhwydwaith

Yn 2021, fe wnaethom sefydlu partneriaeth gyda Bosch gydag uchelgais i osod cyfleusterau gwefru beiciau trydan am ddim i'w defnyddio ar draws y Rhwydwaith Beicio Cenedlaethol. Mae'r cam peilot wedi sicrhau gosod gorsafoedd gwefru ar hyd rhannau blaenllaw o'r Rhwydwaith yn Lloegr a'r Alban, ac mae cynlluniau i osod nifer fwy ar draws y Deyrnas Unedig yn 2022. Mae cyflwyno manau gwefru'n helpu pobl i deimlo'n hyderus wrth ddewis beic trydan ar gyfer eu taith i'r gwaith, hamddena neu gludiant yn gyffredinol trwy leihau'r 'pryder pellter' sydd ynghlwm â hyd oes batris, gan wneud llwybrau beicio mwy diogel yn fwy hygyrch i bawb.





4

YR HYN Y
GWNAETHOM
EI DDYSGU

RHWYDWAITH
BEICIO
CENEDLAETHOL





Yr hyn y gwnaethom ei ddysgu

Er ein bod yn hynod falch o'r Rhwydwaith Beicio Cenedlaethol, rydym hefyd yn ymwybodol iawn bod llawer o agweddau arno nad ydynt yn bodloni ein gweledigaeth o greu Llwybrau i bawb. Rydym wedi dysgu cymaint yn y tair blynedd ers inni ddechrau gweithio tuag at y weledigaeth hon. Po fwyaf a ddsygwn, po fwyaf rydym yn sylweddoli bod graddfa'r gwaith y mae angen inni ei wneud yn anferth, yn gymhleth ac am gymryd amser. Ond gwyddom hefyd ei fod yn hanfodol. Rydym yn dîm ymroddedig ac uchelgeisiol o arbenigwyr, a wnawn ni ddim rhoi'r gorau iddi nes byddwn ni'n hyderus fod y Rhwydwaith ar ei orau posibl – ased cenedlaethol a fwynheir gan bobl o bob oedran a lefelau hyder.

Partneriaethau a chydweithio

Mae'r Rhwydwaith Beicio Cenedlaethol yn cwmpasu hyd a lled y Deyrnas Unedig, ar dir sydd dan berchnogaeth nifer o wahanol endidau, ac ar garreg drws miliynau o bobl. Felly, byddai'n amhosib ac yn anaddas i weledigaeth Llwybrau i bawb y Rhwydwaith hwn gael ei gyflawni gan Sustrans ar ei ben ei hun. Fel ceidwaid y Rhwydwaith, rhaid inni ymgysylltu a thynnu ynghyd awdurdodau lleol, sefydliadau cymunedol a'r cyhoedd i ymddiried a buddsoddi yn y weledigaeth a gweithio'n agos gyda ni i'w gwireddu.

Mae bod yn geidwaid ar y Rhwydwaith yn golygu cydbwysu barn a safbwyntiau pobl eraill. Rydym wedi dysgu ei bod yn haws cyrraedd consensws a gwneud penderfyniadau drwy ymgysylltu â rhanddeiliaid yn rheolaidd, yn agored ac yn onest. Er mwyn cydweithio'n iawn, deallwn fod llywodraethu clir a dull strategol yn hanfodol. Anogwn rhanddeiliaid a phartneriaid darparu i gyfranogi yng nghynllunio, darparu a chynnal y Rhwydwaith Beicio Cenedlaethol. Gwneir hyn drwy gyfrwng saith panel cenedlaethol a rhanbarthol sy'n cynnwys amrywiaeth eang o gynghorwyr, yn cynnwys cynrychiolwyr o bob un o bedwar llywodraeth genedlaethol y Deyrnas Unedig yn ogystal â nifer o awdurdodau lleol a sefydliadau cymunedol. Cefnogwyd Sustrans gan y paneli hyn i ddatblygu gweledigaeth Llwybrau i bawb ac maen nhw nawr yn rhoi cymorth parhaus i gyflawni'r weledigaeth.

Mae cynllun manwl ar waith ar gyfer datblygu'r Rhwydwaith. Wrth symud ymlaen, bydd yn hollbwysig ar gyfer diffinio a chyfleu heriau a blaenoriaethau gyda'r paneli cynghorol a'r rhanddeiliaid yn ehangach er mwyn alinio â'u cynlluniau a chael yr enillion gorau ar fuddsoddiad. Bydd hyn yn ein galluogi i greu atebion a chyflawni consensws gyda'r lleisiau perthnasol.





Ariannu, polisi a safonau

Rydym wedi dysgu mai her allweddol i gyflawni gweledigaeth Llwybrau i bawb yw gweithio ochr yn ochr â'r blaenoriaethau cyllideb cystadleuol sydd gan ein partneriaid a'n rhanddeiliaid. Mae tynnu cyllid i mewn o ffynonellau eraill wedi ein helpu i oresgyn hyn ac, mewn rhai achosion, mae hyd yn oed wedi ein galluogi i ddylanwadu ar a newid blaenoriaethau asiantaethau eraill i alinio'n agosach â'n rhai ni.

Rydym yn ymwybodol bod llawer iawn o waith i'w wneud o hyd i wireddu gweledigaeth Llwybrau i bawb. Fodd bynnag, rydym yn falch bod pob un o bedwar llywodraeth cenedlaethol y Deyrnas Unedig wedi cynyddu eu hariannu ar gyfer y Rhwydwaith Beicio Cenedlaethol yn sylweddol yn y blynyddoedd diwethaf, yn cynnwys ariannu am gyfnod o nifer o flynyddoedd er mwyn ei ddatblygu'n barhaus.

Mae'r canllawiau ar gyfer awdurdodau lleol yn Lloegr a Gogledd Iwerddon (Nodyn Trafnidiaeth Lleol 1/20),

Canllaw Cynllunio Deddf Teithio Llesol Cymru, a Cycling by Design yn yr Alban oll wedi diffinio egwyddorion cynllunio allweddol a safonau gofynnol ar gyfer isadeiledd cerdded a beicio diogel o ansawdd uchel. Mae'r rhain wedi bod yn sbardunau arwyddocaol yn natblygiad ein safonau ni ein hunain.

Mae 'Gear Change', gweledigaeth fentrus yr Adran Drafnidiaeth ar gyfer cerdded a beicio yn Lloegr, yn cynnwys y Rhwydwaith Beicio Cenedlaethol yn bendant, gydag ymroddiad i ariannu a chefnogi Sustrans i'w wella a'i ymestyn. Gwnaeth Rhaglen Llywodraeth 2021/22 addewid y byddai Llywodraeth yr Alban yn cynyddu'r arian ar gyfer teithio llesol o £100 miliwn y flwyddyn i £320 miliwn y flwyddyn erbyn 2025/26. Mae hyn yn cyfateb i 10% o'r gyllideb drafnidiaeth genedlaethol, neu £64 fesul pen o'r boblogaeth fesul blwyddyn. Mae hefyd yn cynnwys ymrwymiad i gyflawni buddsoddiad yng Nghynllun Rhwydwaith Beicio Cenedlaethol 30 mlynedd Sustrans.



Casglu data

Mae data'n hollbwysig inni ar gyfer deall profiadau dydd i ddydd pobl o'r Rhwydwaith a'r hyn y mae angen ei wella ac ymhle. Mae cynnwys cymunedau mewn cipio data'n golygu ein bod yn cael yr wybodaeth hon yn gyflym ac yn gywir. Rydym wedi dysgu bod adnoddau ar-lein ac apiau ffonau clyfar sy'n cysylltu'n uniongyrchol â'n systemau GIS yn ei gwneud yn llawer haws ymgysylltu â gwirfoddolwyr. Credwn ei bod yn bwysig hefyd inni ymgynghori â gwirfoddolwyr wrth ddatblygu'r adnoddau newydd hyn.

Gan hynny, rydym wrthi'n adeiladu system gynhwysfawr sy'n cysylltu ein GIS â chronfeydd data eraill sy'n casglu gwybodaeth am y Rhwydwaith Beicio Cenedlaethol. Bydd hyn yn ein galluogi i gael deallwriaeth lawn o gyflwr y Rhwydwaith a gallu cyfleu hyn yn effeithiol i'r cyhoedd. Bydd y data hwn hefyd yn tanategu'r heriau

a'r blaenoriaethau a amlinellir yn ein cynllun meistr datblygu Rhwydwaith a'n cynlluniau fesul milltir, yr ydym ar y trywydd iawn i'w cyflawni erbyn 2023, yn unol â'r addewid a wnaed yn yr adroddiad Llwybrau i bawb a gyhoeddwyd yn 2018.

Mae adborth gan y cyhoedd a gwirfoddolwyr ar brosiectau unigol, ac yn rhai ardaloedd, ar y cynllun datblygu Rhwydwaith, eisoes wedi'i gasglu ar ein system GIS. Mae'r data a gasglwyd hyd yma wedi caniatáu inni ddysgu am ehangder defnyddwyr y Rhwydwaith a'r ffyrdd y caiff y rhwydwaith ei ddefnyddio gan bobl. Ein dyhead ar gyfer y system integredig yw i'r cyhoedd allu rhoi adborth ar unrhyw ran o'r Rhwydwaith drwy glicio ar fap a mewnbynnu gwybodaeth a fydd yn cynorthwyo â gwaith cynnal a chadw'r rhwydwaith – fel tyllau yn y lonydd a llystyfiant sy'n gorgyffwrdd â llwybrau.









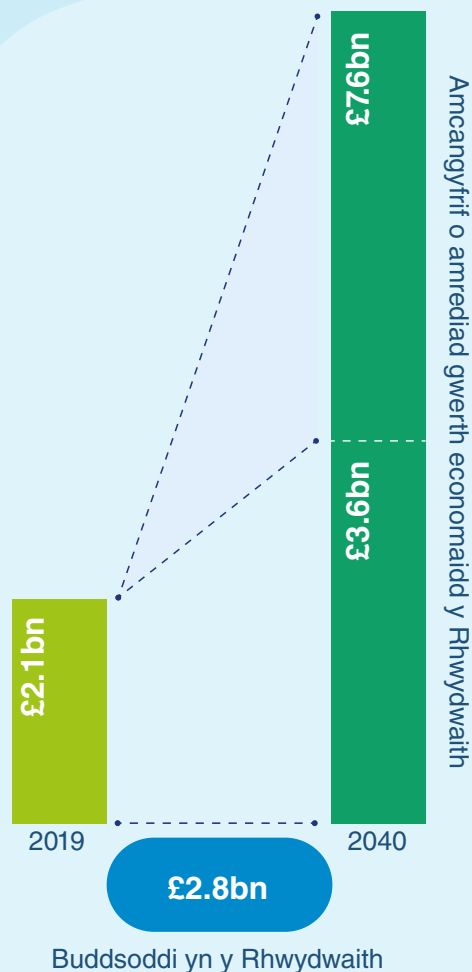
5

**EDRYCH
TUA'R
DYFODOL**

RHWYDWAITH
BEICIO
CENEDLAETHOL



Llun: Colin Hattersley/Sustrans



Edrych tua'r dyfodol: Ei ariannu

Faint o fudd ddaw o wireddu ein gweledigaeth?

Awgrymodd ein modelu economaidd gan ddefnyddio AMAT² fod y Rhwydwaith yn werth £2.1 biliwn i'r Deyrnas Unedig yn 2019. Credwn fod hwn yn ffigur ceidwadol iawn. Os gwnawn ni ddau draean o'r Rhwydwaith yn ddi-draffig erbyn 2040 a gwneud y Rhwydwaith yn hygyrch i bawb, amcangyfrifwn y bydd y cyfraniad o £2.1 biliwn y flwyddyn yn 2019 yn codi gan 67% i £3.6 biliwn y flwyddyn erbyn 2040. Mae ein modelu wedi cymryd yr amcangyfrif o 644 miliwn o deithiau ar y Rhwydwaith yn 2019 fel sail, ac o hyn, mae'n rhagweld y nifer o

ddefnyddwyr a siwrneiau y gellid eu gweld erbyn 2030 a 2040, os caiff ein gweledigaeth ei gwireddu.

Canfu modelu blaenorol yn 2017 gan ddefnyddio HEAT³ y buasai'r cyfraniad economaidd yn agosach at £7.6 biliwn y flwyddyn erbyn 2040. **Felly, gallai'r Rhwydwaith gyfrannu rhwng £3.6 biliwn a £7.6 biliwn o fudd economaidd bob blwyddyn erbyn 2040.**

Rydym wedi amcangyfrif y bydd yn costio £2.8 biliwn i wireddu ein gweledigaeth ar gyfer y Rhwydwaith erbyn 2040.

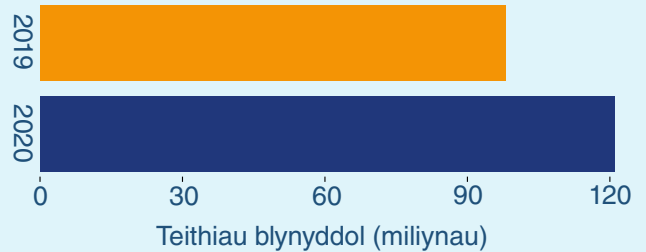
Felly, byddai'r enillion ar fuddsoddiad yn sylweddol.

² https://assets.publishing.service.gov.uk/government/uploads/system/uploads/attachment_data/file/888754/amat-user-guidance.pdf

³ <https://www.heatwalkingcycling.org/#homepage>

Sut gall y Rhwydwaith gyfrannu at adferiad economaidd yn dilyn Covid-19

Cymharodd dadansoddiad gan Transition Economics⁴ y potensial creu swyddi sy'n perthyn i 23 o brosiectau isadeiledd gwahanol y gallai llywodraethau fuddsoddi ynddynt fel rhan o adferiad economaidd Covid-19. Mae'r gwaith modelu hwn yn amcangyfrif y gallai prosiectau isadeiledd beicio a cherdded greu 32.6 o swyddi'n syth bin fesul £1 miliwn a fuddsoddir fesul blwyddyn, a hynny'n bennaf mewn gwaith adeiladu a'r gadwyn gyflenwi sy'n cynnal gwaith adeiladu.



⁴ Transition Economics, June 2020, Can an infrastructure stimulus replace UK jobs wiped out by COVID19 crisis?
Llun, uchaf chwith: Andy McCandlish/Sustrans; uchod: John Linton



Codi'r gwastad

Nid oes gan 24% o aelwydydd fynediad at gar, ac aelwydydd incwm is yw'r lleiaf tebygol o fod yn berchen car. Mae menywod, pobl hŷn, pobl ifanc, lleiafrifoedd ethnig a phobl anabl yn amlwg yn y grŵp hwn. Gall peidio a bod yn berchen car ei gwneud yn fwy heriol i'r bobl hynny gael gafael ar gyflogaeth a gwasanaethau allweddol. Gall hyn arwain at risg o dlodi cludiant os nad oes mathau eraill o gludiant ar gael iddyn nhw. Gall buddsoddi yn y Rhwydwaith Beicio Cenedlaethol gynnig ffordd fwy cynhwysol a rhatach i bobl gael mynediad at yr hyn y mae ei angen arnynt a chymryd rhan mewn cymdeithas. Gellir helpu i osgoi'r risg o dlodi trafndiaeth drwy ei gwneud yn haws i bobl gerdded, olwyno a beicio.

Datgarboneiddio trafndiaeth yn y Deyrnas Unedig

Mae Llywodraeth y Deyrnas Unedig wedi gwneud adduned i gyrraedd allyriadau carbon sero net erbyn 2050. Trafndiaeth ar wyneb y tir yw'r cyfrannwr unigol mwyaf i allyriadau carbon y Deyrnas Unedig, gyda cheir yn creu 55% o allyriadau trafndiaeth domestig yn 2019. Mae oddeutu 619 milltir o'r Rhwydwaith o fewn Ardaloedd Rheoli Ansawdd Aer. Gall buddsoddi yn y Rhwydwaith Beicio Cenedlaethol helpu i leihau allyriadau carbon o drafndiaeth breifat ac mae'n allweddol ar gyfer cyrraedd sero net.





Cyfleoedd a Chamau Nesaf

Lloegr

Cyhoeddir y Strategaeth Buddsoddi Beicio a Cherdded (CWIS2) nesaf yng ngwanwyn 2022 a bydd yn cwmpasu cyfnod o dair blynedd o 2022 – 25. Yn dibynnu ar yr adolygiad gwariant, rydym yn obeithiol y daw cyllid am dair blynedd gan yr Adran Drafnidiaeth yn y cyfnod hwn, yn dilyn partneriaeth lwyddiannus gyda nhw yn y blynyddoedd diwethaf. Bydd hyn yn caniatáu inni barhau ein gwaith gwella'r Rhwydwaith yn Lloegr ac yn ein helpu i gyflawni ein gweledigaeth ar gyfer 2040.

Wrth i gynlluniau peilot Rheolaeth Tir Amgylcheddol gael eu cynnal cyn eu lansio'n llawn yn 2024, byddwn yn parhau i chwilio am gyfleoedd i weithio gyda phartneriaid i greu darnau o lwybrau di-draffig gan ddefnyddio Rheolaeth Tir Amgylcheddol. Fe wnawn hefyd eirioli dros roi mynediad a mwynhad o'r amgylchedd wrth galon cyllidebau Rheolaeth Tir Amgylcheddol. Byddwn yn chwilio am gyfleoedd i weithio gyda phartneriaid i eirioli dros gyflymderau llai mewn ardaloedd gwledig a byddwn yn parhau i bwysu i

gael cydnabyddiaeth i'r Rhwydwaith fel rhan strategol o isadeiledd y wlad gan Lywodraeth y Deyrnas Unedig, yn debyg i rwydwaith y llwybrau arfordir.

Llundain

Ers cyhoeddi ein gweledigaeth Llwybrau i bawb, mae rhai gwelliannau wedi'u cwblhau yn Llundain, yn cynnwys rhoi wyneb newydd ar ddarn o lwybr Rhwydwaith Beicio Cenedlaethol 1 yn Hackney ac ail-gyfeirio ychydig ar y llwybr yn y Parc Olympaidd yn Stratford. Mae ein cynllun strategol ar gyfer datblygu'r rhwydwaith yn cyflwyno'r gofynion uwchraddio ar gyfer y Rhwydwaith yn y brifddinas yn gynhwysfawr. Byddwn yn cyflwyno'r cynllun hwn i fwrdeistrefi Llundain i drafod sut gallwn weithio mewn partneriaeth i weithredu ar welliannau. Byddwn yn canolbwyntio ar wella hygyrchedd drwy weithgareddau fel tynnu rhwystrau a gosod wyneb newydd, a gweithio gyda'n gwirfoddolwyr i gynnal ein tirdaliadaeth yn well.



Yr Alban

Yn yr Alban, ni fu'r cyfleoedd erioed mor gadarn. Ym mis Medi gwnaethpwyd addewid yn y Rhaglen Lywodraethu 2021 y byddai Llywodraeth yr Alban yn cynyddu'r arian ar gyfer teithio llesol o £100 miliwn y flwyddyn i £320 miliwn y flwyddyn erbyn 2025/26. Mae hyn yn cyfateb i 10% o'r gyllideb drafnidiaeth genedlaethol, neu £64 fesul pen o'r boblogaeth fesul blwyddyn. Mae hefyd yn cynnwys ymrwymiad i gyflawni buddsoddiad yng Nghynllun Rhwydwaith Beicio Cenedlaethol 30 mlynedd Sustrans.

Yn gyfochrog â hyn, mae awdurdodau lleol wedi dangos ymrwymiad i gyflawni gwell amodau ar gyfer cerdded, olwyno a beicio drwy gydol y pandemig. Cynhaliwyd y prosiect £30 miliwn Spaces for People, a ariannwyd drwy ein grant blynyddol gan Transport Scotland, drwy gydol 2020/21 a chyflwynodd isadeiledd dros dro ar gyfer cadw pellter cymdeithasol a mynd o le i

le ar droed neu ar feic ledled yr Alban. Mae llawer o'r cynlluniau dros dro hyn nawr yn cael eu gwneud yn rhai parhaol. Ym mis Hydref, lansiodd Glasgow strategaeth rhwydwaith teithio llesol gynhwysfawr, ac fe wnaeth Caeredin gynyddu ei ymroddiad i deithio llesol. Mae gan y ddwy ddinas gynlluniau Places for Everyone Sustrans ar waith ar lawr gwlad, wedi'u hariannu gan ein grant blynyddol gan Transport Scotland.

Wrth edrych ymlaen, mae Rhaglen Lywodraethu 2021/22 yn gam ymlaen ar gyfer beicio a cherdded yn yr Alban.

Cymru

Yng Nghymru mae Llywodraeth Cymru yn buddsoddi mewn teithio llesol ac, am y tro cyntaf, maent wedi darparu £350,000 o gyllid ar gyfer cynnal a chadw'r Rhwydwaith Beicio Cenedlaethol. Mae hyn ar ben y Gronfa Teithio Llesol £75 miliwn a'r £2.5 miliwn sy'n cael ei fuddsoddi mewn llwybrau gwledig. Mae oddeutu 1,500 o'r Rhwydwaith Beicio Cenedlaethol yng Nghymru, sef tua'r un hyd â'r rhwydwaith o gefnffyrdd ac mae'r un mor werthfawr. Ein gobaith yw y bydd Llywodraeth Cymru'n parhau eu hymrwymiad i sicrhau bod yr ased cenedlaethol hollbwysig hwn yn cael ei ddiogelu ar gyfer cenedlaethau'r dyfodol.





Gogledd Iwerddon

Mae strategaeth yr Adran Isadeiledd, 'Exercise - Explore - Enjoy: A Strategic Plan for Greenways', yn rhoi sylfaen a rhesymeg gadarn dros ddatblygu lonydd glas ar draws Gogledd Iwerddon. Mae'r Blue/Green Infrastructure Fund, a lansiwyd ganddynt yn 2020, yn cynnig cyfle sylweddol i awdurdodau lleol gael gafael ar arian i gyflawni lonydd glas yn eu hardal leol.

Mae Sustrans yn gobeithio gweithio gyda'r Adran Isadeiledd i ddatblygu dull cydlynus a chadarn i

ddatblygu lonydd glas ledled Gogledd Iwerddon, ynghyd â darparu cymorth ymarferol i awdurdodau lleol i sicrhau cynnydd y gwaith. Gwelodd awdurdodau lleol mor boblogaidd yw llwybrau cerdded a beicio dymunol yn ystod cyfnodau clo Covid-19, ac arweiniodd at fwy o awydd datblygu lonydd glas. Gobeithiwn y bydd hyn yn arwain at well Rhwydwaith Beicio Cenedlaethol, sy'n hygyrch i bawb yng Ngogledd Iwerddon.





6

**DIOLCH YN
FAWR**

**RHANDDEILIAID A
PHARTNERIAID**

RHWYDWAITH
BEICIO
CENEDLAETHOL



Diolch i'n partneriaid a'n rhanddeiliaid

Mae ein rhanddeiliaid a'n partneriaid yn cynnwys tîrffeddiawyr, llywodraethau lleol a chenedlaethol, ein cefnogwyr a'n gwirfoddolwyr, ein harianwyr a sefydliadau anllywodraethol eraill sy'n hyrwyddo cerdded, beicio a gwell manau cyhoeddus.

Mae wedi bod yn bleser gweld yr ymroddiad gan rhanddeiliaid ers inni gynnal yr adolygiad o'r Rhwydwaith Beicio Cenedlaethol yn 2018, yn cynnwys cefnogaeth ariannol sylweddol gan lywodraethau'r Deyrnas Unedig a'r Alban.

Mae hyn wedi rhoi arwydd clir bod y Rhwydwaith Beicio Cenedlaethol yn cael ei weld fel ased gwerthfawr ar y lefelau uchaf ar draws y Deyrnas Unedig, ac mae ymrwymiad cadarn i gyflawni ein cynllun hirdymor i'w wella.

Mae cynrychiolwyr o bob un o'r pedwar llywodraeth wedi ymuno â nifer fawr o rhanddeiliaid eraill yn ein Grŵp Llywio'r Deyrnas Unedig, sydd wedi cwrdd yn rheolaidd ers 2018 i gadw trosolwg ar weithredu Llwybrau i bawb, yn cynnig cyngor ar faterion polisi ac ymarferol, ac yn

gweithio fel eiriolwr ar gyfer y weledigaeth strategol y gwnaethom ei chreu gyda'n gilydd yn ystod yr adolygiad cychwynnol.

Mae'r gefnogaeth gref hon ar lefel y Deyrnas Unedig wedi bod yr un mor amlwg yn y grwpiau llywio cenedlaethol a rhanbarthol, sydd hefyd wedi bod yn cwrdd yn rheolaidd gan ganolbwyntio'n arbennig ar y rhwydwaith ffisegol yn eu hardaloedd. Mae hyn wedi arwain at gyflawni sawl prosiect ysgogi a chreu cynllun meistr ar gyfer datblygiad.

Hoffem ddiolch i'n 3,500 o wirfoddolwyr am eu cymorth a'u hymroddiad. O ddiweddarau arwyddion i wneud llwybrau'n hawdd i'w dilyn, casglu gwybodaeth am rwystrau a physt milltir, i hyrwyddo'r Rhwydwaith Beicio Cenedlaethol ymysg cymunedau lleol, a phopeth rhwng y ddau begwn. Mae eu hymroddiad i gynnal a gwella llwybrau i'w gwneud yn ddiogel i bawb eu mwynhau gydol y flwyddyn wedi bod yn hanfodol wrth wireddu ein gweledigaeth i'r Rhwydwaith.

Hoffem ddiolch hefyd i'n cyfranwyr am eu cefnogaeth. Drwy eu rhoddion hael, rydym wedi gallu gwella a chynnal a chadw'r Rhwydwaith Beicio Cenedlaethol ledled y Deyrnas Unedig. Mae eu rhoddion wedi chwarae rhan hollbwysig yn ein helpu i wneud cynnydd ardderchog yn y tair blynedd ddiwethaf tuag at wireddu ein gweledigaeth o Rwydwaith diogelach a mwy hygyrch.



Ein panel cynghori



Yngly^n â Sustrans

Sustrans yw'r elusen sy'n ei gwneud yn haws i bobl gerdded a beicio. Rydym yn beirianwyr, yn addysgwyr, yn arbenigwyr ac yn eiriolwyr. Rydym yn cysylltu pobl a llefydd, yn creu cymunedau byw, yn trawsnewid y daith i'r ysgol ac yn hwyluso taith hapusach ac iachach i'r gwaith.

Mae Sustrans yn gweithio mewn partneriaeth, gan ddod â phobl ynghyd i sicrhau'r atebion iawn. Rydym yn cadarnhau'r achos o blaid cerdded a beicio drwy ddefnyddio tystiolaeth gref a dangos yr hyn sydd yn bosibl.

Mae'n gwreiddiau yn y gymuned a chredwn fod cefnogaeth gwerin gwlad ynghyd ag arweiniad gwleidyddol yn gwir newid pethau, a hynny'n fuan. Ymunwch â ni ar ein siwrne.

www.sustrans.org.uk

Cysylltu â ni

pathsforeveryone@sustrans.org.uk

© Sustrans Ionawr 2022

Mae Sustrans yn elusen gofrestredig yn y DU rhif 326550 (Cymru a Lloegr) SC039263 (Alban).